

NÁVOD K POUŽITÍ



ODSÁVACÍ ZAŘÍZENÍ ADAMIK
řada FC 150 a FC 200

OBSAH

1. IDENTIFIKAČNÍ ÚDAJE.....	3
2. POPIS ODSÁVACÍHO ZAŘÍZENÍ	3
3. POUŽITÍ	3
4. BEZPEČNOSTNÍ POKYNY	4
Riziko mimořádně předvídatelné situace	4
5. INSTALACE A PROVOZ.....	5
5.1 POKYNY PRO INSTALACI	5
Vyrovnání potenciálů.....	5
5.2 POKYNY PRO OBSLUHU.....	5
5.3 PROVOZ ODSÁVACÍHO ZAŘÍZENÍ	6
5.4 PŘIPOJENÍ K SÍTI ELEKTRICKÉHO NÁPĚTÍ	6
5.5 UMÍSTĚNÍ	7
6. ÚDRŽBA	7
6.1 VYPRAZDNĚNÍ VAKŮ	7
6.2 FUNKCE DÁLKOVÉHO OVLÁDÁNÍ.....	8
6.3 LIKVIDACE	9
7. TECHNICKÁ SPECIFIKACE	9
8. PŘÍSLUŠENSTVÍ.....	10
9. ZÁRUKA.....	10
9.1 ODPOVĚDNOST ZA VADY	10
9.2 DOBROVOLNÁ DODATEČNĚ POSKYTNUTÁ ZÁRUKA	10
9.3 VÝJIMKY Z ODPOVĚDNOSTI ZA VADY A ZE ZÁRUKY.....	11
10. PROVOZ A OBSLUHA ELEKTROMOTORŮ	12
11. SERVISNÍ PODMÍNKY	12
12. MONTÁŽ	13
12.1 MONTÁŽ	13
13. SEZNAM NÁHRADNÍCH DÍLŮ A PŘÍSLUŠENSTVÍ.....	20
13.1 FC 150.....	20
13.2 FC 200.....	26
ZÁRUČNÍ LIST.....	34
OSVĚDČENÍ O JAKOSTI A KOMPLETNOSTI VÝROBKU.....	35

1. IDENTIFIKAČNÍ ÚDAJE

Název a adresa výrobce:



ADAMIK Company, s.r.o.
Paříková 910/9
190 00 Praha 9
DIČ: CZ26845318

2. POPIS ODSÁVACÍHO ZAŘÍZENÍ

Dvoustupňový systém filtrace odděluje velké třísky a jemný prach před tím, než se dostanou do ventilátoru, což zajišťuje tichý chod stroje a dlouhou životnost.

Větší částičky odpadu jsou zachyceny v separační nádobě, jemný prach pak v odpadních vacích. Odsávací zařízení je vybaveno antistatickými filtračními vložkami, kterými odchází vyčištěný vzduch zpět do pracovního prostoru.

Předností této technologie jsou nízké náklady, hospodárné použití a tichý provoz.

Součást	Materiál
Oběžné kolo ventilátoru (rotor)	ocel
Skříň ventilátoru	ocel
Konstrukce filtrační jednotky	ocel
Filtrační vak	PE
Odpadní vak	PVC
Upínací páska	ocel

3. POUŽITÍ

Zařízení je určeno pro odsávání středně velkého množství jemného prachu ze dřeva, kovů, papíru, chemikálií a plastů. Nesmí se používat pro materiály snadno hořlavé a výbušné. Nedoporučuje se používat na odsávání abrazivních materiálů a velkých kusů dřeva.

Použitelné pro vnější okolí bez nebezpečí požáru.

4. BEZPEČNOSTNÍ POKYNY

- Před uvedením odsávacího zařízení do provozu si přečtěte návod k používání.
- Se zařízením mohou pracovat pouze osoby, které byly poučeny o zacházení s tímto zařízením.
- Chraňte elektrickou šňůru pohyblivého přívodu před poškozením.
- Odsávací zařízení nesmí být použito pro odsávání výbušného prachu.
- Odsávací zařízení nesmí být použito ve vlhkém prostředí a v prostředí s vnějším nebezpečím výbuchu.
- Před ošetrovacími a opravářskými pracemi vypnout vypínač a vytáhnout vidlici přívodní šňůry ze zásuvky.
- Je zakázáno spouštět odsávací zařízení bez upevněných odpadních vaků a filtrů.
- Je zakázáno uvolňovat upínací objímku filtrační vložky nebo odpadního vaku za chodu stroje!
- Je zakázáno zapojovat ventilátor do elektrické sítě, pokud nebyl umístěn do vzduchotechnického potrubního systému nebo do strojního zařízení, které není opatřeno zábranou proti dosahu k oběžnému kolu!
- Je zakázána jakákoliv manipulace ve vnitřním prostoru ventilátoru či filtrační jednotky, pokud není zajištěno vypnutí odsavače a zabezpečení proti náhodnému spuštění další osobou!
- Neprovádět ošetrovací a opravářské práce uvnitř hadice nebo v napojeném potrubí na sací hrdlo odsavače, pokud není zabezpečeno vypnutí odsavače a zajištění proti náhodnému spuštění další osobou.
- Není přípustné demontovat filtry a odpadní vaky za chodu stroje.
- Tyto stroje nejsou výrobky k okamžitému použití a do provozu se smějí uvádět jen po své instalaci do strojního zařízení, vzduchotechnických systémů nebo byl-li zajištěn jejich bezpečný provoz krytem proti dosahu k pohyblivým částem stroje. Bezpečnostní příslušenství (např. ochranná mřížka motoru či ochranné zábrany) se nesmí rozebírat, obcházet je nebo vyřazovat z provozu.
- Při manipulaci s výrobky používejte vhodné zdvihadací zařízení. Nezdvihejte ventilátory za přípojovací kabely, svorkovnici, oběžné kolo či sací otvor. Nepřipusťte údery a otřesy. Skladujte odsávací systém na suchém místě chráněném před povětrnostními vlivy a nečistotami dokud se neuskuteční konečná montáž.



Před prováděním údržby vždy vypněte proud – vypínačem všech pólů přívodu nebo vytažením přípojovací vidlice ze zásuvky – a zajistěte stroj před náhodným spuštěním jinou osobou.



Ventilátory a oběžná kola mohou mít ostré hrany a rohy, které mohou způsobit zranění. Je nutné dbát zvýšené opatrnosti.

Riziko mimořádně předvídatelné situace

Zachycení předmětu na oběžné kolo (dlouhé mokré třísky, hadr, papír) se projeví náhlou vibrací. Odsávací zařízení je nutno vypnout, počkat, až se oběžné kolo zastaví, vytáhnout přívodní šňůru ze zásuvky elektrické sítě (odpojit od přívodu elektřiny). Poté se provede demontáž potrubí (hadice, rozbočky), vyčištění oběžného kola a zpětná montáž.

Výrobce nebo vyškolená osoba musí minimálně 1 x ročně provést technické přezkoušení, které spočívá např. v přezkoušení poškození filtru, kontrole vzduchotěsnosti stroje a správné funkce řídicího a regulačního mechanismu.

5. INSTALACE A PROVOZ

5.1 POKYNY PRO INSTALACI

Vyrování potenciálů

Vodivé části odsávacího zařízení musí být pospojovány mezi sebou a s ochranným vodičem napájecího elektrorozvodu. Je nutno dbát na to, aby dodatečná vedení, výrobcem předvídaná, nebyla odstraněna nebo poškozena.

Odsávací zařízení je dodáváno v demontovaném stavu. Odběratel si montáž provede sám nebo je možná montáž servisním technikem výrobce či certifikovaného prodejce.

Montážní návod najdete v části 12 .



Pro odvedení elektrostatického náboje musí být odsávací zařízení uzemněno (buď připojením k ochrannému pospojování nebo k samotnému uzemnění) osobou s příslušnou elektrotechnickou kvalifikací.



Místnost, ve které je filtrační zařízení se zpětným výfukem vzduchu umístěno, musí být dostatečně odvětrána. Odvětrání musí být v souladu s příslušnými národními normami.

5.2 POKYNY PRO OBSLUHU

- Zapnutím vypínače se odsávací zařízení uvede do provozu.
- Vypnutím vypínače se odsávací zařízení vyřadí z provozu.
- Při snížení sacího výkonu je nutné nejdříve provést vyčištění filtru.
- Obsluha musí provádět pravidelnou kontrolu sacího výkonu a stavu filtru.

Elektrické zařízení je konstruováno pro následující podmínky. Je-li vyžadován provoz nad rámec podmínek popsanych v následujících bodech, je nezbytné posouzení, aby bylo elektrické zařízení udržováno v dobrém a bezpečném výkonu.

- Teplota okolního vzduchu: + 5 °C ~ + 55 °C na volném vzduchu a průměrná teplota okolního vzduchu po dobu 24 hodin nesmí překročit + 50 °C.
- Vlhkost: 30% ~ 95%.
- Nadmořská výška: až 1 000 m nad střední úrovní pohledu.
- Podmínky přepravy a skladování: - 25 °C ~ + 55 °C a krátkodobě nepřesahující 24 hodin až do + 70 °C.

5.3 PROVOZ ODSÁVACÍHO ZAŘÍZENÍ

Před prvním zahájením provozu je nutno zkontrolovat následující body:

- Elektrické zapojení bylo provedeno správně a úplně.
- Ochranný vodič byl připojen – byla nainstalovaná ochrana motoru.
- Pojistná a bezpečnostní ústrojí jsou na místě.
- Zbytky instalačního materiálu a cizí předměty a materiály byly odstraněny z prostoru skříňe ventilátoru.



Směr otáčení musí odpovídat šipce označující směr otáčení (tři fáze)!



Údaje pro zapojení odpovídají specifikacím na štítku: Maximální napětí +6%, -10%, podle IEC 38.

Jmenovitý proud nesmí být překročen o víc než 5% při jmenovitém napětí.

Zkontrolujte, zda je ochrana motoru funkční.

Zkontrolujte, zda motor běží hladce (bez nestandardních zvuků).

- **Údržba:** vždy po ukončení směny vyčistěte filtr a dle potřeby vyprázdněte odpadní vak.
- V případě ztráty napětí v elektrické síti musí obsluha vypnout vypínač a vytáhnout vidlici přívodní šňůry ze zásuvky elektrické sítě. Opětovné spuštění se provádí dle instrukcí výše.
- Pracoviště je nutno vybavit příslušným hasicím přístrojem.

5.4 PŘIPOJENÍ K SÍTI ELEKTRICKÉHO NÁPĚTÍ

Tento stroj je dodáván jako stacionární filtrační jednotka s ventilátorem a není vybaven žádným připojovacím kabelem ani vypínačem. (Pokud není dohodnutá dodávka s rozvaděčem či vypínačem.)

Proto je nutno pro zabezpečení spuštění do provozu a vypínání jej připojit do hlavního rozvaděče dílny nebo provozu, který je vybaven motorovou ochranou dle platných předpisů a norem pro elektroinstalace v těchto provozech.

Zapínání a vypínání se následně provádí z prostoru dílny vypínačem na nejbližším místě (na zdi poblíž pracovního místa apod.) anebo současným automatickým spuštěním s dřevoobráběcími stroji.

Pro bezpečné odstavení z provozu při servisních úkonech nebo vysypávání odpadu doporučujeme zapojit tento stroj do speciálně určené zásuvky poblíž stroje pomocí pohyblivého přívodu a vidlice a tuto vidlici při těchto úkonech vždy vyjmout ze zásuvky.



Elektrické připojení smí provést jen osoba s dostatečným oprávněním podle schématu zapojení ve víčku svorkovnice elektromotoru podle označení na svorkách nebo kabelech.



Všechny třífázové ventilátory filtračních jednotek jsou z výroby dodávány pro připojení k třífázové 400 V síti.



Ventilátor je nutno zapojit v souladu se směrem proudění vzduchu (viz šipka na ventilátoru) v opačném případě hrozí přetížení motoru !

5.5 UMÍSTĚNÍ



Kolem filtrační jednotky je nutno vymežit bezpečnostní zónu do vzdálenosti 2 m od všech částí filtrační jednotky a připojeného ventilátoru. V bezpečnostní zóně nesmí být uskladněny hořlavé látky a usazený hořlavý prach. V době provozu filtrační jednotky se v bezpečnostní zóně nesmějí zdržovat nepovolané osoby!

Doporučuje se umístit filtrační jednotku do samostatného prostoru, ve kterém nejsou uskladněny hořlavé látky a v době provozu se nezdržují osoby. Filtrační jednotka a okolí musí být udržované v čistotě.

6. ÚDRŽBA

Ventilátor filtrační jednotku a okolí je nutno udržovat v čistém stavu bez prachu a neskladovat ani neopírat o zařízení žádné předměty.

Je nutné pravidelně kontrolovat stav odpadních vaků



Je nutné zabezpečit pravidelnost kontroly, aby nedocházelo k přeplňování odpadního vaku!

Optimální doba k vyprázdnění je při dosažení hladiny odpadu cca 100 mm pod upínací lem odpadního vaku. Vzhledem k tomu, že odpadní vaky jsou neprůhledné, je nutné zjišťovat stav průběžně hmatem.

6.1 VYPRAZDNĚNÍ VAKŮ

- Odsávací zařízení vypneme.
- Zajistíme vypínače pře náhodným spuštěním motoru jinou osobou.


Odpadní vak pod filtrem


- Odpadní vak odepneme od odsavače (uvolníme upínací pásku) a přeneseme (převzeme) mimo prostor dílny k vyprázdnění.
- Obsah odpadního vaku přesypeme do odpadní nádoby nebo do polyetylénového vaku. Je třeba dbát na to, aby nedošlo k rozprášení odpadu.
- Vyprázdněný odpadní vak připevníme zpět k odsavači pomocí upínací pásky.


Odpadní vak pod separátorem

- Zvedneme nahoru madlo rychloupínacího systému odpadního kontejneru a kontejner vysuneme směrem k sobě.
- Vyjmeme odpadní vak z kontejneru.
- Odpad přeneseme (převzeme) mimo prostor dílny k vyprázdnění.
- Obsah odpadního vaku přesypeme do odpadní nádoby nebo do polyetylénového vaku. Je třeba dbát na to, aby nedošlo k rozprášení odpadu.
- Vyprázdněný nebo nový odpadní vak vložíme do odpadního kontejneru a jeho okraje přehneme přes okraj kontejneru.

- Zasuňeme odpadní kontejner po kolejničkách zpět do odsávače a stlačíme madlo směrem vzhůru. T
- Likvidaci odpadu je nutno provádět dle příslušného ustanovení a zákona o nakládání s odpady.

 **Odpadní vak musí být nasazen správně. Nesprávné nasazení vaku může vést k netěsnosti. Vak, který jeví známky netěsnosti i při správném nasazení, je třeba vyměnit. Je-li použit polyetylenový vak na jedno použití, je třeba provést prostou výměnu vaků.**

 **Odsávací zařízení se nesmí uvést do provozu bez upevnění filtru a odpadního vaku a bez připojené rozbočky nebo připojeného sacího potrubí.**

 **Odpadní vaky nikdy neperte v pračce!
Odpadní vaky nikdy nesušte v sušičce!
Hrozí poškození vaků i spotřebiče!**

6.2 FUNKCE DÁLKOVÉHO OVLÁDÁNÍ



A. Tlačítko „**ON/OFF**“: Zapne (ON) nebo vypne (OFF) odsávač

B. Tlačítko „**TIMER**“: Vybere konkrétní čas automatického vypnutí

C. Kontrolka „**Power**“: Svítí, je-li stroj připojen k elektrické síti.

D. Kontrolka „**Run**“: Svítí, je-li odsávač zapnutý.

E. Tlačítko „**Set**“: Používá se k naprogramování přijímače.

F. Kontrolka „**Signal**“: Bliká, je-li dálkový ovladač připraven k naprogramování.

G. Kontrolky „**Timer**“ – Intervaly časovače

Svítí, je-li stisknuto tlačítko časovače („**TIMER**“).

Jedním stisknutím tlačítka „**TIMER**“ bude odsávač pracovat 1 hodinu; svítí KONTROLKA „**1H**“. Následná stisknutí prodlužují dobu provozu v 1-, 2-, 4- a 8-hodinových intervalech - až o 15 hodin.

Stroj se zastaví, jakmile skončí nastavený časový úsek.

Chcete-li časovač zrušit před uplynutím nastaveného času, vypněte hlavní vypínač nebo stiskněte tlačítko „**START / STOP**“ na dálkovém ovladači.

H. Spínač „**I/O**“: Zapíná a vypíná napájení stroje.

Přepněte spínač do polohy zapnuto („**I**“), kontrolka napájení se rozsvítí.

Chcete-li stroj vypnout, přepněte vypínač do polohy vypnuto („**O**“) nebo stiskněte tlačítko „**START / STOP**“ na ručním ovladači.

6.3 LIKVIDACE

Skříň ventilátoru, plechové dílce a oběžné kolo likvidovat jako kovový odpad.

Likvidace filtrů provádět podle druhu materiálu, kterým jsou vaky znečištěny a to vždy se zákonnými požadavky na likvidaci daného materiálu.

7. TECHNICKÁ SPECIFIKACE

	Jednotky	Typ	
		FC 150	FC 200
Výkon motoru	kW	1,5	2,2
Napětí	V	400	400
Odsávací kapacita (max)	m ³ /h	1 980	2 760
Připojovací hrdlo	mm	152	203
Hlučnost	dB		
Filtrační plocha	m ²	9,5	9,5
Výška	mm	1 780	1 780
Šířka	mm	690	690
Délka	mm	1 080	1 080
Hmotnost odsavače	kg	172	180

8. PŘÍSLUŠENSTVÍ

- Odpadní vak PVC
- Odpadní vak textilní
- Filtr polyesterový
- Upínací páska kovová
- Hadice d=150 mm, d=200 mm...
- Potrubí a tvarovky...

9. ZÁRUKA

Záruční doba je 12 měsíců od data prodeje.

Záruka se nevztahuje na poruchy, které vznikly neodbornou manipulací nebo použitím pro jiné účely, než stanoví návod k obsluze.

9.1 ODPOVĚDNOST ZA VADY

Výrobce odpovídá ze zákona z titulu úplatných smluv (kupní, o dílo aj.) za to, že zboží nebo plnění v okamžiku předání nemají vady. Odpovědnost se vztahuje na všechny části (s výjimkou bodu 9.3) a rovněž na náklady na práci, přepravu a cestovné. Případné následné škody jsou vyloučeny. Kupující spotřebitel - zákonná zodpovědnost za vady po dobu 2 let od data vystavení prodejního dokladu. Kupující podnikatel - platí zodpovědnost za vady v délce 6 měsíců od data vystavení prodejního dokladu. V jednosměnném provozu. Dodatečná ujednání vyžadují vždy písemnou formu, ústní přísliby nejsou platné.

9.2 DOBROVOLNÁ DODATEČNĚ POSKYTNUTÁ ZÁRUKA

Ve srovnání s odpovědností za vady, která platí ze zákona, je dobrovolná dodatečně poskytnutá záruka dobrovolným převzatým závazkem, že zboží nebo plnění nad rámec zákonné odpovědnosti za vady zůstane bez vad po určité časové období. Záruka vyžaduje písemnou formu. Ústní dohody jsou vyloučeny. Záruka se vztahuje jen na mechanické části (s výjimkou bodu 9.3), nevztahuje se na náklady na práci, přepravu a cestovné. Případné následné škody jsou vyloučeny.

Prodávající poskytuje záruku po dobu 12 měsíců nebo maximálně 1600 provozních hodin na díly mechanických součástí (s výjimkou bodu 9.3).

Prodávající poskytuje záruku po dobu 6. měsíců na náhradní díly (s výjimkou bodu 9.3).

V případě použitého zboží platí pouze zákonná ustanovení odpovědnosti za vady, která je 1 rok pro kupujícího spotřebitele a 3 měsíce pro kupujícího podnikatele.

9.3 VÝJIMKY Z ODPOVĚDNOSTI ZA VADY A ZE ZÁRUKY

- Pokud se vada nevyskytovala v době dodání.
- Při poškození zboží během přepravy (tyto škody je nutno řešit s dopravcem při převzetí, veškeré zásilky odesíláme pojištěné).
- Vady vzniklé nevhodným použitím nebo přetěžováním (klasifikace použití kutil, řemeslník, profesionální výroba, průmyslová výroba).
- Vady vzniklé neodbornou instalací, neodborným uvedením do provozu, neodborným zacházením, obsluhou či skladováním nebo zanedbáním péče o zboží.
- Při nedodržení předepsaných provozních či instalačních podmínek (základová deska stroje, elektrický rozvod, rozvod tlakového vzduchu, odsávací rozvod).
- Pokud se vyskytla vada z důvodu nesprávného zacházení nebo působením vnější síly (např. škrábance, promáčknutí, zkroucení atd.).
- Nepřebírá se odpovědnost za veškeré škody následné (jako škody nepředvídatelné).
- Nepřebírá se odpovědnost za opotřebení týkající se vzhledu a v důsledku každodenního používání (např. poškození nátěru, škrábance atd.).
- Nepřebírá se odpovědnost za jakékoli vady způsobené znečištěním.
- Nepřebírá se odpovědnost za vady způsobené nedodržením pokynů v návodu na obsluhu či pokynů pro údržbu či vzniklé při použití, které je v rozporu s návodem k obsluze nebo s obvyklým způsobem použití.
- Nepřebírá se odpovědnost za spotřební díly (např. ložiska, řemeny, ozubené, segmenty, závitové tyče, závitové matky, ozuby, ozubená kola, lamače třísek ...), jakož i plastové součásti (např. rukojeti, kličky, páčky, nálepky, záslepky, kryty, stěrky, unášče válečků, pogumované rolny ...).
- Nepřebírá se odpovědnost za vady způsobené úpravami, opravami, ostřením a manipulací, které neprovedl autorizovaný personál výrobce nebo certifikovaného prodejce nebo autorizovaný servis výrobce či certifikovaného prodejce.
- Nepřebírá se odpovědnost za vady plynoucí z poškození korozí, ohněm nebo vodou.
- Nepřebírá se odpovědnost za vady plynoucí z vnějších vlivů, jako např. chod na 2 fáze, chybné elektrické jištění, podpětí, přepětí přepětím (viditelně spálené součástky nebo plošné spoje) s výjimkou běžných odchylek, zásah blesku.
- Odpovědnost dle platných předpisů dané země pro motory, elektrické vypínače/přepínače, elektrické řídicí desky atd.
- Porušením ochranné pečeti, informativní nálepky či sériového čísla, ledaže k poškození dojde při obvyklém používání. Pečeti a sériová čísla jsou nedílnou součástí zboží a nijak neomezují právo kupujícího zboží užívat a manipulovat s ním v plném rozsahu toho, k čemu je zboží určeno.
- Elektrickým používáním zboží v podmínkách, které neodpovídají svojí teplotou, prašností, vlhkostí, chemickými a mechanickými vlivy prostředí, které je přímo prodejcem nebo výrobcem určeno.
- Poškozením způsobeným nadměrným zatěžováním nebo používáním v rozporu s podmínkami uvedenými v dokumentaci nebo všeobecnými zásadami.
- Provedením nekvalifikovaného zásahu či změnou parametrů.
- Zboží, které bylo upravováno zákazníkem (nátěry, ohýbání atd.), vznikla-li vada v důsledku této úpravy.
- Poškozením přírodními živly nebo vyšší mocí.
- Použitím nesprávného nebo neoriginálního spotřebního materiálu, ani na případné škody v důsledku toho vzniklé, pokud takové použití není obvyklé a přitom nebylo vyloučeno v příloženém návodu k použití.

10. PROVOZ A OBSLUHA ELEKTROMOTORŮ

Při provozu je třeba dohlížet zejména na:

- správnou funkci odsávacího zařízení a jeho klidný chod,
- pečovat o čistotu stroje a jeho okolí,
- zatěžovat stroj podle jeho štítkových hodnot a kontrolovat oteplení ložisek,
- pravidelně kontrolovat nebo obnovovat tukovou náplň, která vystačí na 6000 provozních hodin.

11. SERVISNÍ PODMÍNKY

V případě jakékoliv poruchy v záruční či pozáruční době kontaktujte výrobce nebo certifikovaného prodejce či servis.

12. MONTÁŽ

Před započítím montáže je nutné seznámit se s návodem k montáži a použití odsavače. Jednotlivé kroky montáže je nutno provést přesně v pořadí uvedeném v tomto návodu. Doba montáže cca 2 hodiny.



Aby byly dodrženy všechny bezpečnostní podmínky, montáž musí provádět skupina 2 lidí ve speciálním oděvu, který chrání tělo před případným poraněním.



Montáž stroje nemůžou provádět osoby pod vlivem alkoholu, drog a veškerých jiných omamných látek. V opačném případě hrozí poškození zdraví nebo případně smrt.

12.1 MONTÁŽ

POŽADOVANÉ MONTÁŽNÍ NÁSTROJE:

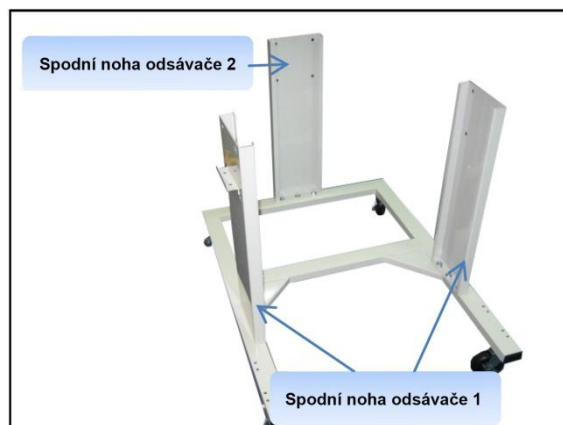
Klíč 12 mm / Klíč 14 mm / Šroubovák / Šestihranný klíč 2 mm / Šestihranný klíč 5 mm

1. Umístěte na do rohů základny kolečka a přišroubujte je pomocí 5/16“ šroubů (16) a matic (16).

Pokud je základna přimontována k nohám odsavače, nejprve ji odpmontujte.



2. Připevněte spodní část nohou odsavače k základně pomocí 3,8“ šroubů (6) a podložek OD23.



3. Na hrdlo separátoru a separátor umístěte pěnovou těsnící pásku.



4. Připevněte hrdlo separátoru k tělu odsávače pomocí šroubů 5/16" (4) a podložek 5/16" x OD18.



5. Připevněte separátor k tělu odsávače pomocí šroubů 5/16" (12) a podložek 5/16" x OD18 (12).



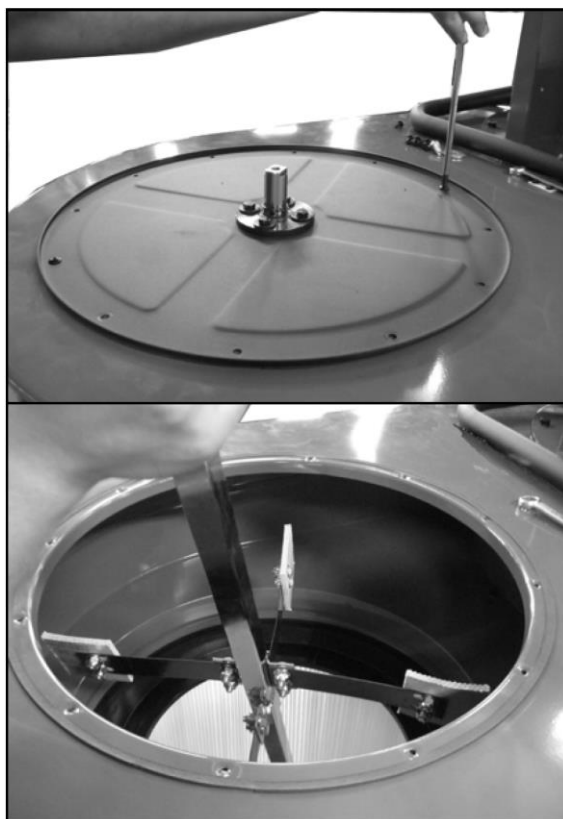
6. Připevněte horní část nohou odsávače k tělu odsávače pomocí šroubů 5/16" (12) a podložek 5/16" (12).



7. Spojte horní část a spodní část nohou odsávače pomocí šroubů 5/16" (12), plochých podložek (24) 5/16" x OD18 a matic 5/16" (12).



8. Otočte odsávání do svislé polohy tak, že dva nebo tři silní pomocníci zvednou tělo odsávače, zatímco jedna osoba zajistí, aby základna odsávače neklouzala nebo se nekývala. Otevřete kryt filtru a nainstalujte rotační hřídel filtru dovnitř filtru.



9. Upevněte rotační hřídel patronového filtru pomocí šestihřanného šroubu 5/16" a podložky.



10. Nainstalujte patronový filtr a zajistěte jej pomocí upínací pásky.



11. Nasadte odpadní vak na spodní část (skruž) filtru a zajistěte jej pomocí kovové upínací pásky.



12. K separátoru připevněte víko odpadního kontejneru pomocí šroubů 5/16" (8), podložek 5/16" x OD18 (16) a matic 5/16" (8).



13. Připevněte kolejnicové základny pro rychloupínací systém odpadního kontejneru k základně odsávače.



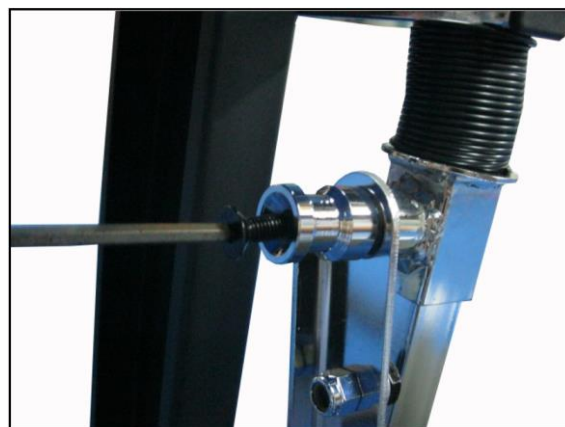
14. Připevněte rychloupínací systém k nohám odsávače pomocí šroubů 5/16" (4), podložek 5/16" x OD18 (8) a matic 5/16" (4).



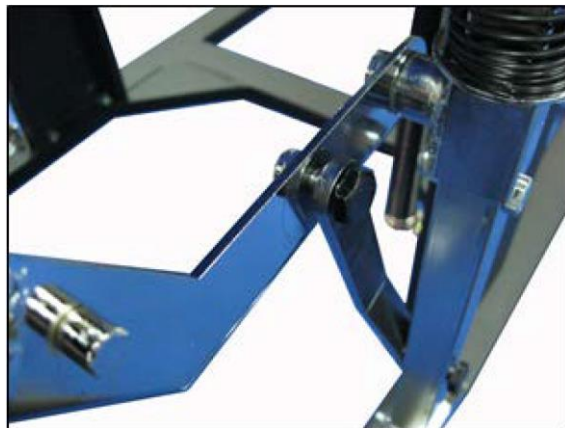
15. Připevněte madlo rychloupínacího systému odpadního kontejneru k základnám.



16. Připevněte madlo ke kluznému bloku pomocí šroubu s křížovou hlavou M8x30 mm a svorky na madle.



17. Spojte madlo k posuvné desce pomocí závitového šroubu 3/8" x 21 mm (2) a šestihranné matice 3/8" (2).



18. Namontujte kolečka na spodní část odpadního kontejneru pomocí šestihranných matic 3/8" (4), podložek a pojistných podložek 3/8" (4).



19. Nainstalujte gumové těsnění na horní okraj odpadního kontejneru. Přebytečné těsnění odstříhňte nůžkami nebo nožem.



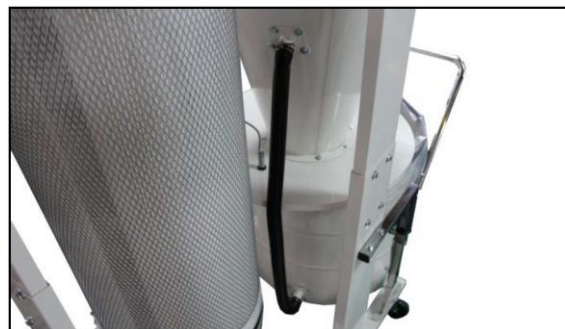
20. Umístěte lem pro vytvoření podtlaku na dno odpadního kontejneru.



21. Vložte odpadní vak do odpadního kontejneru.



22. Pomocí hadicové spony připojte vakuovou hadici k separátoru a odpadnímu kontejneru.

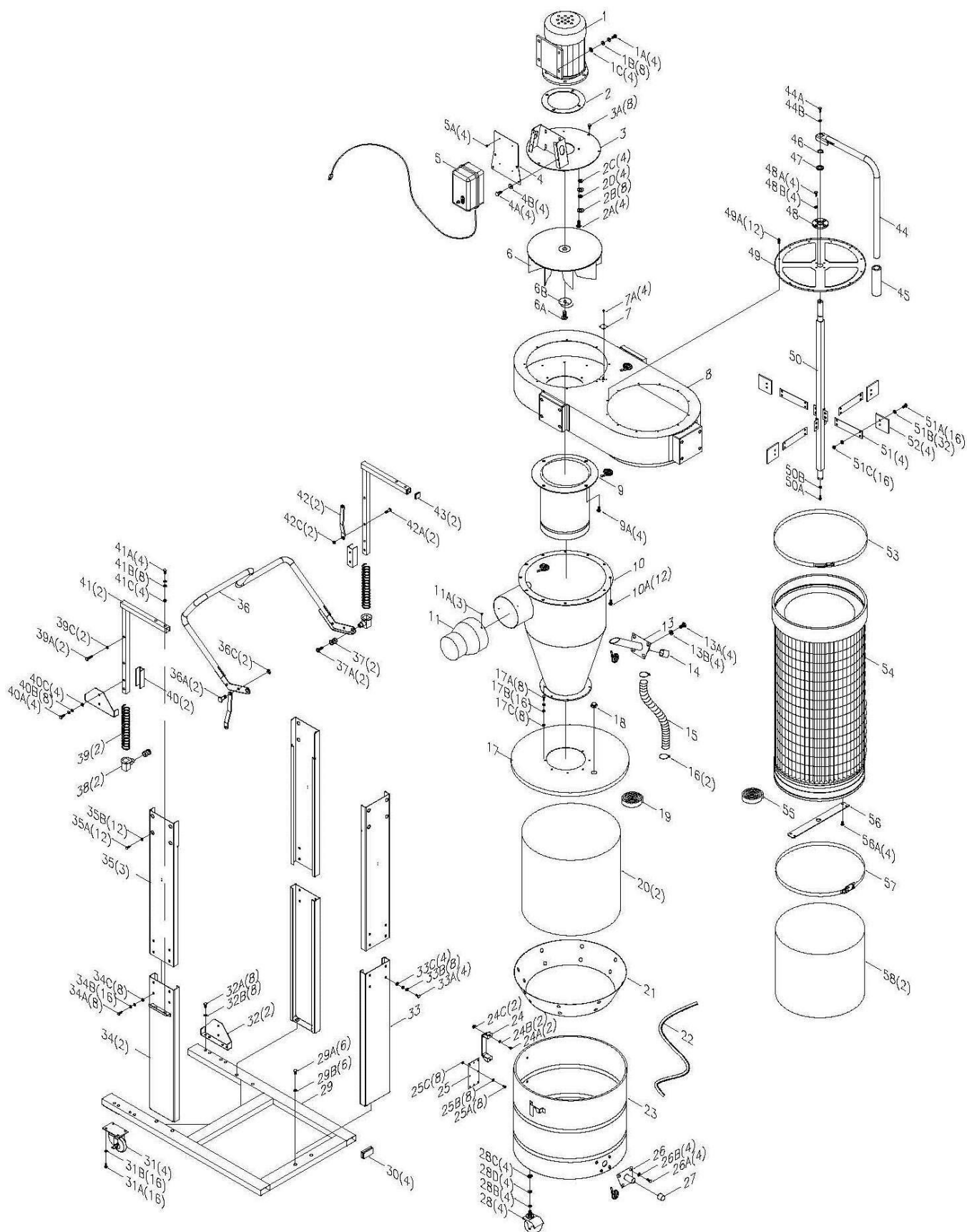


Sestavený odsávač...



13. SEZNAM NÁHRADNÍCH DÍLŮ A PŘÍSLUŠENSTVÍ

13.1 FC 150



Odsávač FC 150

Číslo	Název	Popis	Počet
1	Motor	2 HP	1
1A	Šestihranný šroub	3/8" x 1-1/2"	4
1B	Podložka	3/8" x OD23 x 2T	8
1C	Šestihranná matice	3/8"	4
2	Těsnění motoru		1
2A	Šestihranný šroub	3/8" x 1-1/2"	4
2B	Podložka	3/8" x OD23 x 2T	8
2C	Šestihranná matice	3/8"	4
2D	Hvězdicová podložka	3/8"	4
3	Deska motoru		1
3A	Šestihranný šroub	5/16" x 3/8"	8
4	Deska spínače		1
4A	Šestihranný šroub	1/4" x 3/4"	4
4B	Podložka	1/4" x OD19 x 2T	4
5	Ovládací panel		1
5A	Šroub s křížovou hlavou	M4 x 6mm	4
6	Rotor		1
6A	Šestihranný šroub motoru	3/8" x 1"	1
6B	Podložka rotoru	3/8" x OD45 x 3T	1
7	Podpora pro odhlučnění filtru		1
7A	Šroub s křížovou hlavou	M4 x 12mm	4
8	Tělo filtru		1
9	Hrdlo separátoru		1
9A	Šestihranný šroub	5/16" x 5/8"	4
10	Separátor (cyklon)		1
10A	Šestihranný šroub	5/16" x 5/8"	12
11	Redukční konektor		1
11A	Šroub s křížovou hlavou	M4 x 12mm	3
13	Vakuové sací potrubí		1
13A	Šestihranný šroub	5/16" x 3/4"	4

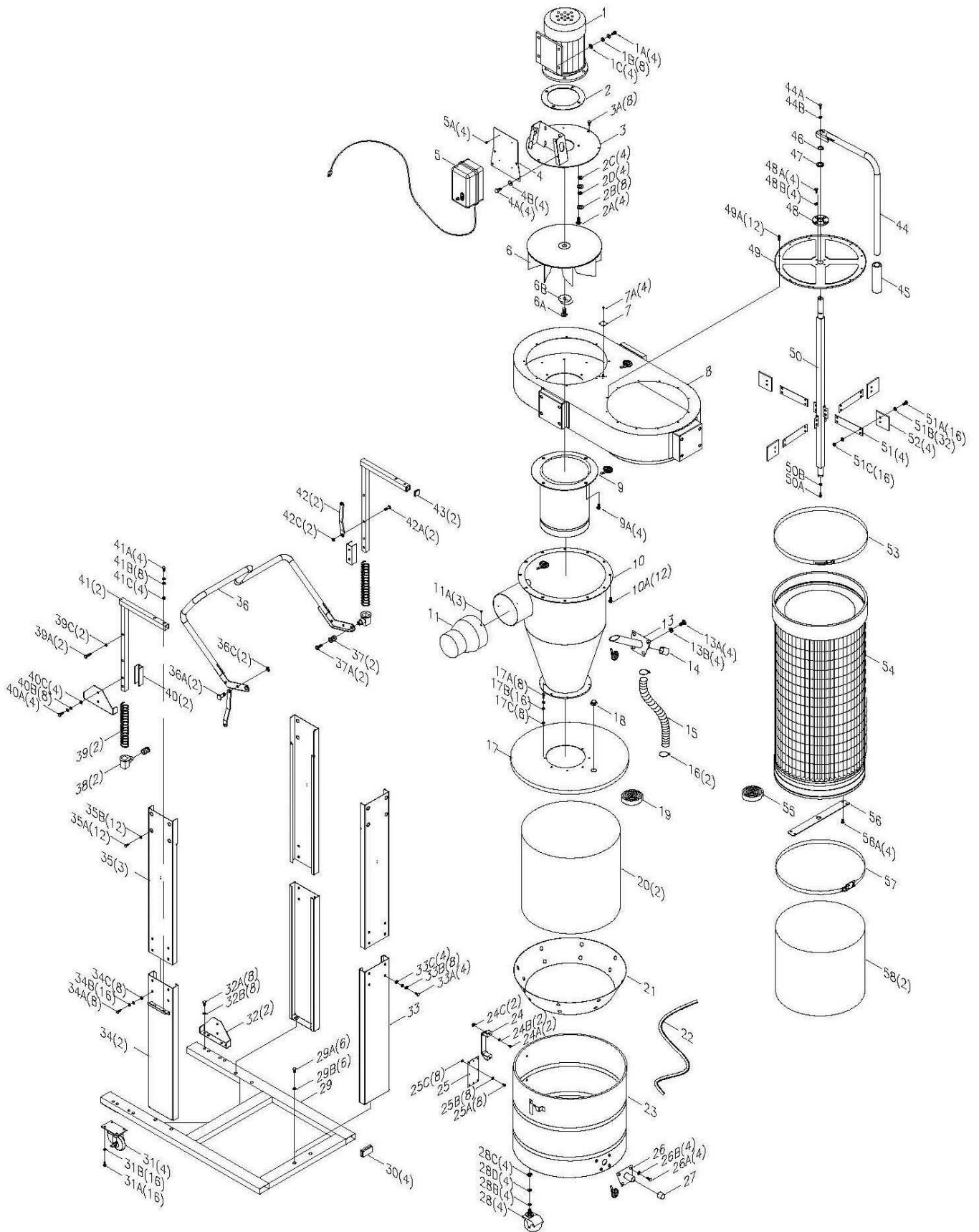
Číslo	Název	Popis	Počet
13B	Podložka	5/16" x OD18 x 2T	4
14	Koncovka pro připojení hadicce	Ø1-1/8"	1
15	Propojovací hadice (černá)	Ø1-1/4"	1
16	Hadicová spona	Ø1-1/4"	2
17	Víko odpadního kontejneru		1
17A	Šestihranný šroub	5/16" x 3/4"	8
17B	Podložka	5/16" x OD18 x 2T	16
17C	Šestihranná matice	5/16"	8
18	Otočné víčko		1
19	Pěnová páska		1
20	PVC odpadní vak	74cm x 130cm	2
21	Lem pro vytvoření podtlaku		1
22	Pěnová páska		1
23	Odpadní kontejner		1
24	Úchytka		1
24A	Šroub s křížovou hlavou	5/16" x 3/4"	2
24B	Podložka	5/16" x OD23 x 2T	2
24C	Šestihranná matice	5/16"	2
25	Akrylový displej		1
25A	Šroub s křížovou hlavou	1/4" x 1/2"	8
25B	Podložka	1/4" x OD13 x 1T	8
25C	Šestihranná matice	1/4"	8
26	Vakuová přípojka		1
26A	Šestihranný šroub	5/16" x 3/4"	4
26B	Podložka	5/16" x OD18 x 2T	4
27	Hadicová koncovka	Ø1-1/8"	1
28	Kolečko	3"	4
28B	Podložka	3/8" x OD23 x 2T	4
28C	Šestihranná matice	3/8"	4
28D	Pružinová podložka	3/8"	4
29	Základna		1

Číslo	Název	Popis	Počet
29A	Šestihranný šroub	3/8" x 3/4"	6
29B	Plochá podložka	3/8" x OD23 x 2T	6
30	Čtyřhranná krytka		4
31	Kolečko	4"	4
31A	Šestihranný šroub	5/16" x 3/4"	16
31B	Podložka	5/16" x OD18 x 2T	16
32	Základna pro rychloupínací system 1		2
32A	Šestihranný šroub	5/16" x 3/4"	8
32B	Podložka	5/16" x OD18 x 2T	8
33	Spodní část nohy (zadní)		1
33A	Šestihranný šroub	5/16" x 3/4"	4
33B	Podložka	5/16" x OD18 x 2T	8
33C	Šestihranná matice	5/16"	4
34	Spodní část nohy (boční)		2
34A	Šestihranný šroub	5/16" x 3/4"	8
34B	Podložka	5/16" x OD18 x 2T	16
34C	Šestihranná matice	5/16"	8
35	Horní část nohy		3
35A	Šestihranný šroub	5/16" x 3/4"	12
35B	Podložka	5/16" x OD18 x 2T	12
36	Madlo rychloupínacího system		1
36A	Závitový šroub	3/8" x 21mm L: 12mm	2
36C	Šestihranná matice	3/8"	2
37	Kolo	Ø24	2
37A	Zápustný HD šroub s křížovou hlavou	M8 x 30mm	2
38	Kluzný blok		2
39	Pružina		2
39A	Šestihranný šroub	3/8" x 1-1/2"	2
39C	Šestihranná matice	3/8"	2
40	Základna pro rychloupínací system 2		2
40A	Šestihranný šroub	5/16" x 3/4"	4

Číslo	Název	Popis	Počet
40B	Podložka	5/16" x OD18 x 2T	8
40C	Šestihránná matice	5/16"	4
41	Rychloupínací system		2
41A	Šestihránný šroub	5/16" x 3/4"	4
41B	Podložka	5/16" x OD18 x 2T	8
41C	Šestihránná matice	5/16"	4
42	Posuvná deska		2
42A	Závitový šroub	3/8" x 46mm L: 12mm	2
42C	Šestihránná matice	3/8"	2
43	Čtyřhránná krytka		2
44	Rukojeť čistění filtru		1
44A	Šestihránný šroub	5/16" x 3/4"	1
44B	Podložka	5/16" x OD23 x 2T	1
45	Plastová rukojeť		1
46	Ložisko těsnící podložky	Ø20	1
47	Těsnění		1
48	Ložisko		1
48A	Šestihránný šroub	1/4" x 1"	4
48B	Podložka	1/4" x OD19 x 2T	4
49	Horní kryt filtru		1
49A	Šroub s křížovou hlavou	3/16" x 1/2"	12
50	Rotační hřídel čistění filtru		1
50A	Šestihránný šroub	5/16" x 3/4"	1
50B	Podložka	5/16" x OD23 x 2T	1
51	Lopatka čistícího system		4
51A	Šestihránný šroub	1/4" x 5/8"	16
51B	Podložka	1/4" x OD13 x 1T	3
51C	Šestihránná matice	1/4"	2
52	Koncovky lopatek (kanvas)		16
53	Upínací páska filtru	Ø400mm	4
54	Polyesterový filtr		1

Číslo	Název	Popis	Počet
55	Pěnová páska	3 x 5mm x 1.5M	1
56	Skruž pro připevnění filtru		1
56A	Šroub s křížovou hlavou	3/16" x 3/4"	1
57	Upínací páska pro odpadní vak		4
58	PVC odpadní vak	Ø400mm	1
60A	Uzemňovací šroub	M16 x 16	2
60B	Podložka	¼" x OD13 x 1T	2
60C	Uzemňovací matice	M16	4
60D	Hvězdicová podložka	M16	4

13.2 FC 200



Odsávač FC 200

Číslo	Název	Popis	Počet
1	Motor	2 HP	1
1A	Šestihranný šroub	3/8" x 1-1/2"	4
1B	Podložka	3/8" x OD23 x 2T	8
1C	Šestihranná matice	3/8"	4
2	Těsnění motoru		1
2A	Šestihranný šroub	3/8" x 1-1/2"	4
2B	Podložka	3/8" x OD23 x 2T	8
2C	Šestihranná matice	3/8"	4
2D	Hvězdicová podložka	3/8"	4
3	Deska motoru		1
3A	Šestihranný šroub	5/16" x 3/8"	8
4	Deska spínače		1
4A	Šestihranný šroub	1/4" x 3/4"	4
4B	Podložka	1/4" x OD19 x 2T	4
5	Ovládací panel		1
5A	Šroub s křížovou hlavou	M4 x 6mm	4
6	Rotor		1
6A	Šestihranný šroub motoru	3/8" x 1"	1
6B	Podložka rotoru	3/8" x OD45 x 3T	1
7	Podpora pro odhlučnění filtru		1
7A	Šroub s křížovou hlavou	M4 x 12mm	4
8	Tělo filtru		1
9	Hrdlo separátoru		1
9A	Šestihranný šroub	5/16" x 5/8"	4
10	Separátor (cyklon)		1
10A	Šestihranný šroub	5/16" x 5/8"	12
11	Redukční konektor		-
11A	Šroub s křížovou hlavou	M4 x 12mm	-
13	Vakuové sací potrubí		1
13A	Šestihranný šroub	5/16" x 3/4"	4

Číslo	Název	Popis	Počet
13B	Podložka	5/16" x OD18 x 2T	4
14	Koncovka pro připojení hadicce	Ø1-1/8"	1
15	Propojovací hadice (černá)	Ø1-1/4"	1
16	Hadicová spona	Ø1-1/4"	2
17	Víko odpadního kontejneru		1
17A	Šestihranný šroub	5/16" x 3/4"	8
17B	Podložka	5/16" x OD18 x 2T	16
17C	Šestihranná matice	5/16"	8
18	Otočné víčko		1
19	Pěnová páska		1
20	PVC odpadní vak	74cm x 130cm	2
21	Lem pro vytvoření podtlaku		1
22	Pěnová páska		1
23	Odpadní kontejner		1
24	Úchytka		1
24A	Šroub s křížovou hlavou	5/16" x 3/4"	2
24B	Podložka	5/16" x OD23 x 2T	2
24C	Šestihranná matice	5/16"	2
25	Akrylový displej		1
25A	Šroub s křížovou hlavou	1/4" x 1/2"	8
25B	Podložka	1/4" x OD13 x 1T	8
25C	Šestihranná matice	1/4"	8
26	Vakuová přípojka		1
26A	Šestihranný šroub	5/16" x 3/4"	4
26B	Podložka	5/16" x OD18 x 2T	4
27	Hadicová koncovka	Ø1-1/8"	1
28	Kolečko	3"	4
28B	Podložka	3/8" x OD23 x 2T	4
28C	Šestihranná matice	3/8"	4
28D	Pružinová podložka	3/8"	4
29	Základna		1

Číslo	Název	Popis	Počet
29A	Šestihranný šroub	3/8" x 3/4"	6
29B	Plochá podložka	3/8" x OD23 x 2T	6
30	Čtyřhranná krytka		4
31	Kolečko	4"	4
31A	Šestihranný šroub	5/16" x 3/4"	16
31B	Podložka	5/16" x OD18 x 2T	16
32	Základna pro rychloupínací system 1		2
32A	Šestihranný šroub	5/16" x 3/4"	8
32B	Podložka	5/16" x OD18 x 2T	8
33	Spodní část nohy (zadní)		1
33A	Šestihranný šroub	5/16" x 3/4"	4
33B	Podložka	5/16" x OD18 x 2T	8
33C	Šestihranná matice	5/16"	4
34	Spodní část nohy (boční)		2
34A	Šestihranný šroub	5/16" x 3/4"	8
34B	Podložka	5/16" x OD18 x 2T	16
34C	Šestihranná matice	5/16"	8
35	Horní část nohy		3
35A	Šestihranný šroub	5/16" x 3/4"	12
35B	Podložka	5/16" x OD18 x 2T	12
36	Madlo rychloupínacího system		1
36A	Závitový šroub	3/8" x 21mm L: 12mm	2
36C	Šestihranná matice	3/8"	2
37	Kolo	Ø24	2
37A	Zápustný HD šroub s křížovou hlavou	M8 x 30mm	2
38	Kluzný blok		2
39	Pružina		2
39A	Šestihranný šroub	3/8" x 1-1/2"	2
39C	Šestihranná matice	3/8"	2
40	Základna pro rychloupínací system 2		2
40A	Šestihranný šroub	5/16" x 3/4"	4

Číslo	Název	Popis	Počet
40B	Podložka	5/16" x OD18 x 2T	8
40C	Šestihránná matice	5/16"	4
41	Rychloupínací system		2
41A	Šestihránný šroub	5/16" x 3/4"	4
41B	Podložka	5/16" x OD18 x 2T	8
41C	Šestihránná matice	5/16"	4
42	Posuvná deska		2
42A	Závitový šroub	3/8" x 46mm L: 12mm	2
42C	Šestihránná matice	3/8"	2
43	Čtyřhranná krytka		2
44	Rukojeť čistění filtru		1
44A	Šestihránný šroub	5/16" x 3/4"	1
44B	Podložka	5/16" x OD23 x 2T	1
45	Plastová rukojeť		1
46	Ložisko těsnící podložky	Ø20	1
47	Těsnění		1
48	Ložisko		1
48A	Šestihránný šroub	1/4" x 1"	4
48B	Podložka	1/4" x OD19 x 2T	4
49	Horní kryt filtru		1
49A	Šroub s křížovou hlavou	3/16" x 1/2"	12
50	Rotační hřídel čistění filtru		1
50A	Šestihránný šroub	5/16" x 3/4"	1
50B	Podložka	5/16" x OD23 x 2T	1
51	Lopatka čistícího system		4
51A	Šestihránný šroub	1/4" x 5/8"	16
51B	Podložka	1/4" x OD13 x 1T	3
51C	Šestihránná matice	1/4"	2
52	Koncovky lopatek (kanvas)		16
53	Upínací páska filtru	Ø400mm	4
54	Polyesterový filtr		1

Číslo	Název	Popis	Počet
55	Pěnová páska	3 x 5mm x 1.5M	1
56	Skruž pro připevnění filtru		1
56A	Šroub s křížovou hlavou	3/16" x 3/4"	1
57	Upínací páska pro odpadní vak		4
58	PVC odpadní vak	Ø400mm	1
60A	Uzemňovací šroub	M16 x 16	2
60B	Podložka	¼" x OD13 x 1T	2
60C	Uzemňovací matice	M16	4
60D	Hvězdicová podložka	M16	4



EC CERTIFICATE OF CONFORMITY EU PROHLÁŠENÍ O SHODĚ

Manufacturer / Výrobce:

Name / Název ADAMIK Company, s.r.o.
Address / Adresa Mitrovická 804, 739 21 Paskov, Czech Republic

Person authorized to complete the technical documentation /

Osoba zodpovědná za kompletaci technické dokumentace:

Name / Jméno Ing Petr Adamík

Machinery / Strojní zařízení:

Product / Výrobek Dust collector / Odsávací zařízení
Type / Typ FC 150, FC 200

Serial number / Výrobní číslo

Machinery complies with technical requirements of / Strojní zařízení splňuje veškerá příslušná ustanovení:

• **Directive (Government Order) / Směrnice (Nařízení vlády):**

- European Parliament and Council Directive 2006/42/EC of 17th May 2006 on the machinery and harmonized Directive 95/16/EC (recast version) (Government Order no. 176/2008 Coll.)
/ Směrnice Evropského parlamentu a Rady 2006/42/ES ze dne 17. května 2006 o strojních zařízeních a o změně směrnice 95/16/ES (přepracované znění) (nařízení vlády č. 176/2008 Sb.)

• **Applied harmonized European Standards. / Harmonizovaných norem:**

ČSN EN ISO 12100:2011; ČSN EN ISO 13857:2008; ČSN EN 349+A1:2008; ČSN EN 614-1+A1:2009;
ČSN EN ISO 14120:2017; ČSN EN 894-2+A1:2009; ČSN EN 894-3+A1:2009; ČSN EN ISO 7010:2012;
ČSN EN ISO 13849-1:2017; ČSN EN ISO 14118:2018; ČSN EN 60204-1 ed. 2:2007

Place, date / Místo, dne: Paskov, 10.05.2019

Name and position of the person authorized to sign / Jméno a funkce osoby zmocněné k podpisu:

Ing. Petr Adamík, CEO / Ing. Petr Adamík, jednatel společnosti

ADAMIK Company, s.r.o.
CZ-190 00 PRAHA 2, Pařížkova 910/9
IČ: 26345318 / DIČ: CZ26345318



EC CERTIFICATE OF CONFORMITY EU PROHLÁŠENÍ O SHODĚ

Manufacturer / Výrobce:

Name / Název ADAMIK Company, s.r.o.
Address / Adresa Mitrovická 804, 739 21 Paskov, Czech Republic

Person authorized to complete the technical documentation /

Osoba zodpovědná za kompletní technické dokumentace:

Name / Jméno Ing Petr Adamík

Machinery / Strojní zařízení:

Product / Výrobek Dust collector / Odsávací zařízení
Type / Typ FC 150, FC 200

Serial number / Výrobní číslo

Machinery complies with technical requirements of / Strojní zařízení splňuje veškerá příslušná ustanovení:

• **Directive (Government Order) / Směrnice (Nařízení vlády):**

- European Parliament and Council Directive 2014/35/EU of 26th February 2014 on the harmonization of the laws of Member States relating to electrical equipment designed for use within certain voltage limits (recast version), (Government Order no. 118/2016 Coll.) / *Směrnice Evropského parlamentu a Rady 2014/35/EU ze dne 26. února 2014 o harmonizaci právních předpisů členských států týkajících se dodávání elektrických zařízení určených pro používání v určitých mezích napětí na trh (přepřacované znění), (nařízení vlády č. 118/2016 Sb.)*
- European Parliament and Council Directive 2014/30/EU of 26th February 2014 on the harmonization of the laws of Member States relating to electromagnetic compatibility (recast version), (Government Order no. 117/2016 Coll.) / *Směrnice Evropského parlamentu a Rady 2014/30/EU ze dne 26. února 2014 o harmonizaci právních předpisů členských států týkajících se elektromagnetické kompatibility (přepřacované znění), (nařízení vlády č. 117/2016 Sb.)*

• **Applied harmonized European Standards. / Harmonizovaných norem:**

ČSN EN 60204-1 ed. 2:2007; ČSN EN 61000-6-2 ed.3:2006; ČSN EN 61000-6-4 ed.2:2007

Place, date / Místo, dne: Paskov, 10.05.2019

Name and position of the person authorized to sign / Jméno a funkce osoby zmocněné k podpisu:

Ing. Petr Adamík, CEO / Ing. Petr Adamík, jednatel společnosti

ADAMIK Company, s.r.o.
CZ-190 00 PRAHA 9, Paříkova 910/9
IČ: 25045018 SÚL: CZ263-5018

ZÁRUČNÍ LIST

Záruční list je dokladem spotřebitele při uplatňování jeho práv z odpovědnosti za případné vady a patří jen k prodávanému výrobku odpovídajícího čísla jako jeho příslušenství. Ve vlastním zájmu jej proto pečlivě uschovejte. Při případné reklamaci je třeba tento záruční list předložit.

ZÁRUČNÍ PODMÍNKY

Výrobek byl před expedicí důkladně přezkoušen a výrobce odpovídá za jeho vlastnosti stanovené návodem k používání. Za předpokladu, že bude instalován, používán a obsluhován podle pokynů uvedených v návodu k používání, poskytujeme pro spotřebitele záruku na jeho správnou činnost po dobu 12 měsíců ode dne zakoupení.

V této době výrobce bezplatně odstraní všechny chyby samotného výrobku, nebo jeho příslušenství, zaviněné vadami v použitém materiálu, nebo případnou výrobní nedokonalostí. Záruka se prodlužuje o dobu, po kterou byl výrobek v opravě, tj. ode dne odevzdání do opravy po jeho opravení.

Spotřebitel ztrácí nárok na jednorázovou záruční opravu, pokud zjištěné závady byly zapříčiněny nesprávným použitím v rozporu s návodem k používání.

Podrobný popis záručních podmínek najdete v návodu k obsluze příslušeného stroje v článku 9.

Jakékoliv změny uskutečněné neoprávněnou osobou v záručním listu, jeho ztráta, poškození výrobku neodvratnou událostí (živelná pohroma – blesk, požár, voda apod.), svévolné změny v konstrukci výrobku, popř. zásahy do výrobku spotřebitelem, či jinou neoprávněnou osobou, ruší trvale záruku.

ADAMIK Company, s.r.o.
CZ-190 00 PRAHA 9, Paříkova 910/9
IČ: 26845318 DIČ: CZ26845318

OSVĚDČENÍ O JAKOSTI A KOMPLETNOSTI VÝROBKU

Odsávací zařízení:

FC 150

FC 200

.....

Výrobní číslo produktu:	Kontrolu provedl:	Datum:
--------------------------------	--------------------------	---------------

Datum prodeje:	Předání výrobku provedl:
-----------------------	---------------------------------

Protokol o provedení servisu / opravy:

Datum přijetí do opravy:	Popis:	Opravu provedl:

ADAMIK Company, s.r.o.
Paříková 910/9, 190 00 Praha
Czech Republic

Showroom a testovací centrum:
Mitrovická 804, 739 21 Paskov
Czech Republic

IČ: 26845318, DIČ: CZ26845318
Tel.: +420 774 883 858
e-mail: info@adamikcompany.com

www.adamikcompany.cz | www.adamikshop.cz