

NÁVOD K POUŽITÍ



FILTRAČNÍ JEDNOTKA JETCLEAN DF

OBSAH

OBSAH	3
1. IDENTIFIKAČNÍ ÚDAJE	5
2. ÚVODNÍ SLOVO	5
3. VŠEOBECNÉ INFORMACE	6
3.1 SMĚRNICE	6
3.2 VŠEOBECNÉ BEZPEČNOSTNÍ POKYNY	6
3.3 ZBYTKOVÁ RIZIKA	6
3.4 OSOBNÍ OCHRANNÉ PROSTŘEDKY	7
3.5 ÚROVEŇ HLUKU	7
3.6 ÚROVEŇ VIBRACÍ	7
3.7 POVINNOSTI	8
3.8 ZÁKAZY	8
3.9 SPRÁVNÉ POUŽITÍ / NESPRÁVNÉ POUŽITÍ	8
3.10 BEZPEČNOSTNÍ ZNAČKY POUŽITÉ NA STROJI	9
4. POPIS STROJE	10
4.1 HLAVNÍ KOMPONENTY	10
4.1.1 Patronový filtr	10
4.1.2 Tlumič hluku (je-li ve výbavě)	11
4.2 POPIS FUNKCE STROJE	12
4.2.1 Popis systému pneumatického čištění	13
4.3 TECHNICKÉ SPECIFIKACE	14
4.4 CELKOVÉ ROZMĚRY	15
4.5 BEZPEČNOSTNÍ ZAŘÍZENÍ	17
5. PŘEPRAVA A INSTALACE	17
5.1 PŘEPRAVA	17
5.2 INSTALACE	18
5.2.1 Upevnění odsávacího ramene	19
5.3 PŘIPOJENÍ	19
5.4 NASTAVENÍ	20
5.4.1 Nastavení průtoku vzduchu (je-li ve výbavě)	20
5.4.2 Seřízení časovače čištění filtrů	20
5.4.3 Přednastavené tovární hodnoty	20
6. OVLÁDÁNÍ JEDNOTKY	21
7. ÚDRŽBA	21
7.1 BĚŽNÁ ÚDRŽBA	21
7.1.1 Tabulka běžné údržby	21
7.1.2 Čištění	22
7.2 MIMOŘÁDNÁ ÚDRŽBA	22

7.2.1 Výměna patronového filtru	22
7.2.2 Výměna součástí systému pneumatického čištění (časovač)	23
8. ŘEŠENÍ PROBLÉMŮ	24
9. VYŘAZENÍ Z PROVOZU A LIKVIDACE	24
10. ELEKTRICKÝ PANEL	24
11. NÁHRADNÍ DÍLY.....	25
11.1 KDE OBJEDNAT NÁHRADNÍ DÍLY.....	25
11.2 SEZNAM NÁHRADNÍCH DÍLŮ.....	26
12. ZÁRUKA.....	29
12.1 ODPOVĚDNOST ZA VADY.....	29
12.2 DOBROVOLNÁ DODATEČNĚ POSKYTNUTÁ ZÁRUKA	29
12.3 VÝJIMKY Z ODPOVĚDNOSTI ZA VADY A ZE ZÁRUKY	29
ZÁRUČNÍ LIST.....	34
OSVĚDČENÍ O JAKOSTI A KOMPLETNOSTI VÝROBKU.....	35

1. IDENTIFIKAČNÍ ÚDAJE

Název a adresa autorizovaného prodejce:



ADAMIK Company, s.r.o.
Mitrovická 804
739 21 Paskov
IČ: 26845318

2. ÚVODNÍ SLOVO

Návod k obsluze a údržbě obsahuje všechny informace pro instalaci, provoz, údržbu a čištění stroje. Je určen pro obsluhu, která má na starosti řízení stroje ve všech fázích jeho životnosti. Žádáme uživatele, aby si pozorně přečetli celý návod a řídili se pokyny, které obsahuje. Návod uchovávejte na vhodném místě a chraňte jej před poškozením.

Tento návod může být bez upozornění změněn tak, aby zahrnoval variace a vylepšení dříve dodaných jednotek. V případě problémů kontaktujte společnost ADAMIK Company (telefonní číslo najdete na zadní straně této příručky).

Jednotka byla vyrobena v souladu se směrnicemi EU o volném pohybu průmyslových výrobků v zemích EHS a je dodávána s veškerou dokumentací požadovanou těmito směrnicemi.



VAROVÁNÍ!

Je důležité uchovávat návod na snadno dostupném místě, v blízkosti stroje a známém všem uživatelům, aby jej bylo možné v každé situaci rychle najít.

Návod je z bezpečnostních důvodů nedílnou součástí stroje.

Proto,

- musí zůstat kompletní (ve všech částech), v případě ztráty nebo poškození je nutné objednat náhradní.
- stroj musí být sledován až do jeho likvidace (i v případě stěhování, prodeje, pronájmu apod.).
- musí být neustále aktualizován a musí obsahovat veškeré změny provedené na stroji.



VAROVÁNÍ!

Před provedením jakékoli operace si pečlivě přečtěte veškerou dokumentaci.

Operátor	Kapitoly v návodu, které je nutno nastudovat
Montér instalující jednotku	<ul style="list-style-type: none"> • Úvodní slovo • Všeobecné informace • Popis stroje • Přeprava a instalace • Vyřazení z provozu a likvidace
Operátor, pracovník obsluhy stroje	<ul style="list-style-type: none"> • Úvodní slovo • Popis stroje • Všeobecné informace • Ovládání jednotky
Operátor údržby	<ul style="list-style-type: none"> • Úvodní slovo • Popis stroje • Všeobecné informace • Údržba • Náhradní díly, Elektrický panel • Řešení problémů

3. VŠEOBECNÉ INFORMACE

3.1 SMĚRNICE

Při návrhu a konstrukci stroje byly jako reference použity následující směrnice:

- 2006/42/CE ... Směrnice o strojních zařízeních
- 2014/30/EU ... Směrnice o elektromagnetické kompatibilitě
- 2014/35/EU ... Směrnice o nízkém napětí

3.2 VŠEOBECNÉ BEZPEČNOSTNÍ POKYNY

Pokyny a bezpečnostní pokyny uvedené v této příručce berou v úvahu, že na pracovišti jsou známy a aplikovány veškeré náležitosti týkající se bezpečnosti a ochrany zdraví na pracovišti dle platné legislativy daného státu.

To značí důležité informace týkající se:

- bezpečnost osob zapojených do provozu a údržby
- bezpečnost a účinnost stroje.

3.3 ZBYTKOVÁ RIZIKA

Stroj je dodáván se všemi bezpečnostními systémy potřebnými k tomu, aby obsluha mohla pracovat v podmínkách maximální bezpečnosti, ale přetrvávají rizika, před kterými musí být obsluha chráněna, zejména během fází údržby, instalace a čištění.

Operátoři musí používat osobní ochranné prostředky přizpůsobené riziku, které je třeba řešit. Nejpoužívanější jsou: rukavice a masky, brýle, bezpečnostní obuv atd.

Obecná zbytková rizika	Popis
Nebezpečí přítomnosti napětí	V případě, že by obsluha provedla údržbu nebo výměnu spínače a nechala zasunutou podpěťovou zástrčku, hrozilo by riziko úrazu elektrickým proudem.
Nebezpečí pohyblivých částí	V případě, že obsluha provádí údržbu tak, že vloží ruce do sacího prostoru ventilátoru, neodpojí zástrčku ze sítě a nezablokuje vypínač, mohou externí osoby potenciálně spustit stroj a způsobit vážné zranění.
Riziko výbuchu	V případě, že i přes zákaz jasně stanovený v odstavci „3.9 Správné použití / nesprávné použití“ se stroj používá k extrakci prvků, které jsou svou povahou nebo reakcí hořlavé nebo představují nebezpečí výbuchu.
Riziko převrácení	Během provozu je třeba mít na paměti, že v oblast kolem stroje hrozí riziko jeho převrácení. Udržujte bezpečnou vzdálenost. Viz obrázek v odstavci „5.2 Instalace“.

3.4 OSOBNÍ OCHRANNÉ PROSTŘEDKY

Pracovníci musí nosit pracovní oděv a v případě potřeby osobní ochranné prostředky (rukavice, brýle, masky atd.) v souladu se zákony a bezpečnostními předpisy platnými ve vaší zemi.

Níže uvedené značky představují příklady osobních ochranných prostředků nainstalovaných na stroji.



Použijte ochranné rukavice.



Použijte bezpečnostní obuv.

3.5 ÚROVEŇ HLUKU

Stroj je navržen tak, aby snižoval úroveň akustického výkonu do zdroje.

Zkontrolujte požadavky legislativy platné v zemi instalace a v případě potřeby použijte:

- osobní ochranné prostředky
- jakékoli zvukotěsné pomůcky.

	JETCLEAN DF1		JETCLEAN DF2	
Úroveň vzduchu	71 dB(A)	72 dB(A)	74 dB(A)	74,5 dB(B)
Úroveň vzduchu s tlumičem hluku	64 dB(A)	65 dB(A)	70 dB(A)	70 dB(A)

3.6 ÚROVEŇ VIBRACÍ

Stroj nevysílá na zem vibrace, které by mohly ohrozit stabilitu nebo přesnost jakýchkoli zařízení umístěných v blízkosti systému.

3.7 POVINNOSTI

- Nepoužívejte stroj nesprávně, tj. nepoužívejte stroj jiným způsobem, než jak je uvedeno v odstavci nazvaném „3.9 Správné použití / nesprávné použití“.
- Údržbu provádějte s vypnutým strojem.
- Stroj může obsluhovat pouze kvalifikovaný personál.

Operátoři musí zejména:

- dodržovat pravidla a pokyny zaměstnavatele, vedoucího zaměstnance a osoby pověřené kolektivní nebo individuální ochranou.
- správně používat stroje, zařízení, nástroje atd.
- správně používat dodaná ochranná zařízení.
- neprodleně informovat zaměstnavatele nebo odpovědnou osobu o jakémkoli nedostatku na bezpečnostních zařízeních.
- dlouhé vlasy musí být svázané dozadu, nenoste šátky ani jiný kus oděvu, který by se mohl zachytit nebo vtáhnout do pohyblivých částí stroje.

3.8 ZÁKAZY

Provozovatelé nesmí zejména:

- neoprávněně odstranit nebo upravit bezpečnostní, signalizační nebo ovládací zařízení;
- provádět operace nebo činnosti, které jsou mimo oblast jejich odbornosti a které by mohly ohrozit jejich vlastní bezpečnost nebo bezpečnost jiných operátorů;
- proces s produkty odlišnými od těch, které jsou uvedeny;
- změňte elektrická připojení tak, aby byla vyloučena bezpečnostní zařízení;
- kouřit, když je filtr v provozu.

3.9 SPRÁVNÉ POUŽITÍ / NESPRÁVNÉ POUŽITÍ

Úkon	Typ odsávaného vzduchu		
	Povoleno	Nepovoleno	Pracovní prostředí
Filtrace ...	<ul style="list-style-type: none">• výpary ze svařování• suché prášky• kovové prášky	<ul style="list-style-type: none">• hořlavé nebo výbušné páry• potenciálně výbušné kovové prášky• prášky, které jsou svou povahou nebo reakcí, mohou být výbušné nebo hořlavé	Produkty při zpracování ve strojírenství

Stroj byl navržen tak, aby:

- splňoval požadavky uvedené v kupní smlouvě;
- byl používán v souladu s pokyny a omezeními použití uvedenými v tomto návodu.

Stroj byl navržen a vyroben tak, aby fungoval bezpečně, pokud:

- se používá v rámci těchto limitů;
- jsou prováděny postupy v uživatelské příručce;
- je běžná údržba prováděna včas a jak je uvedeno v návodu;

- je mimořádná údržba v případě potřeby provedena okamžitě;
- bezpečnostní zařízení nejsou odstraněna nebo obejita.



VAROVÁNÍ!

Za „NESPRÁVNÉ POUŽÍVÁNÍ“ se považuje, pokud je stroj použit k získání výrobních hodnot odlišných od zde popsaných.

Jakékoli jiné použití stroje musí být předem schváleno společností ADAMIK Company. Bez takového písemného povolení se výrobce i dodavatel zřikají jakékoli odpovědnosti s ohledem na možné škody na majetku nebo osobách a považuje jakoukoli záruku týkající se linky a dodaného zařízení za neplatnou.



VAROVÁNÍ!

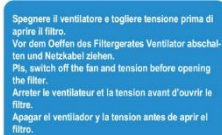
Při svařování může použití hořlavých sprejů, brusných kotoučů nebo jiných nástrojů, které způsobují jiskry nebo otevřený oheň, způsobit vznícení filtrační tkaniny.

3.10 BEZPEČNOSTNÍ ZNAČKY POUŽITÉ NA STROJI

Bezpečnostní nálepky a štítky jsou připevněny ke stroji, jak je znázorněno v tabulce níže a znázorněno na následujícím obrázku:



Upozornění na instalaci



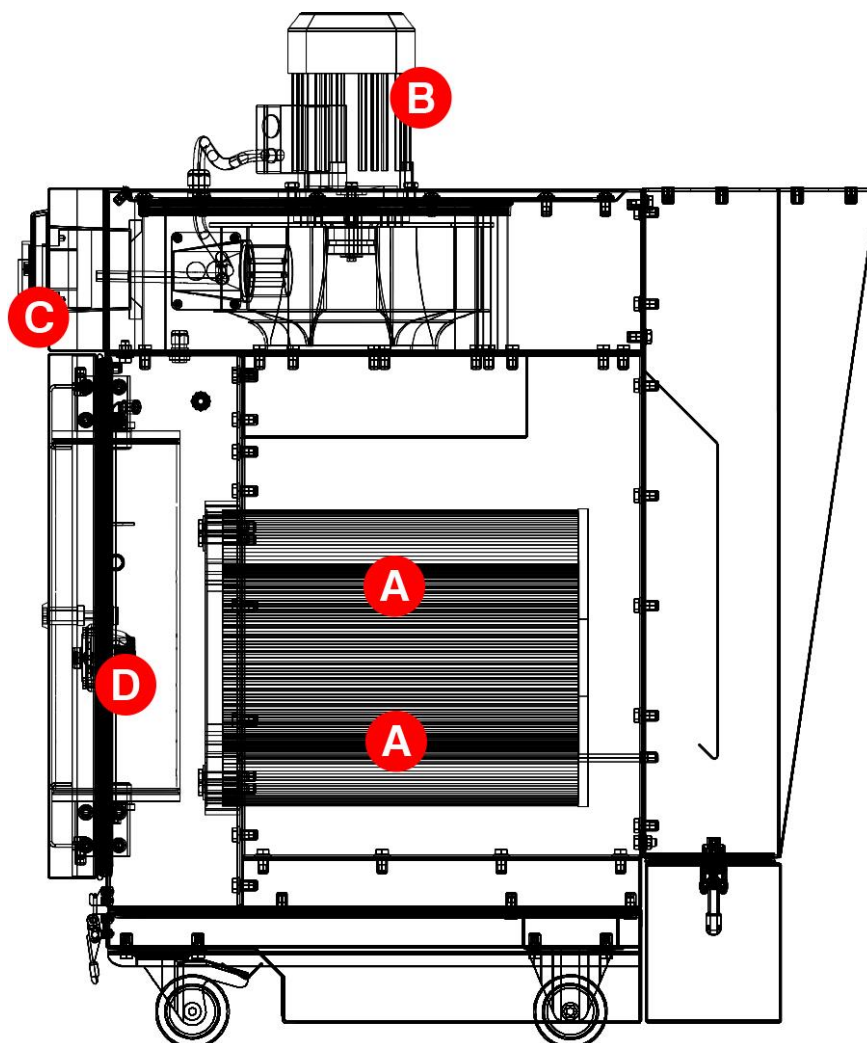
Upozornění na povinnost



Nebezpečí přítomnosti napětí

4. POPIS STROJE

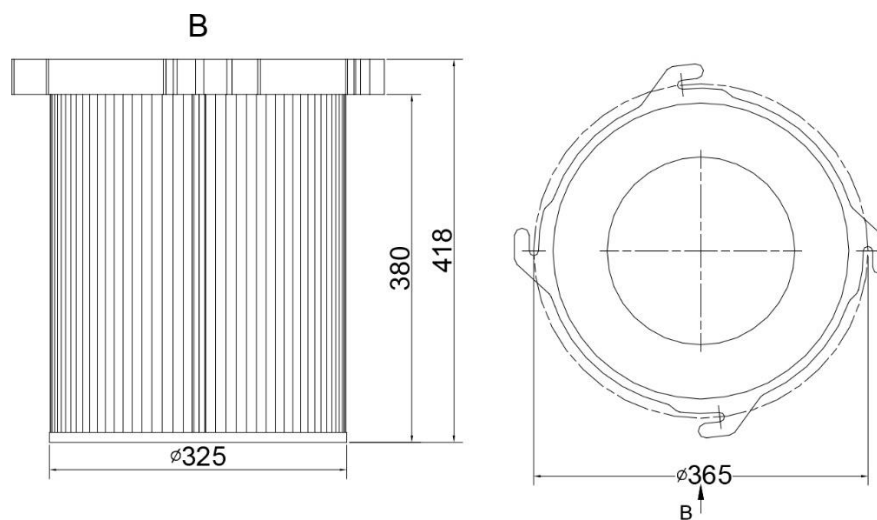
4.1 HLAVNÍ KOMPONENTY



- A Patronový filtr
- B Ventilátor
- C Počítadlo a vypínač
- D Pneumatické čištění

4.1.1 Patronový filtr

Látkový filtr je z netkaného polyesteru, který je vyroben procesem spřádání. Tato výrobní metoda neumožňuje žádné změny propustnosti vzduchu, což umožňuje lepší účinnost filtrace a vysokou stabilitu.



Rozměry	d=325 mm, výška=400 mm
Počet skladů	175
Filtrační plocha	8 m ²
Hmotnost	270 g/m ²
Max. provozní teplota	130 °C
Klasifikace BIA	M (USGC)

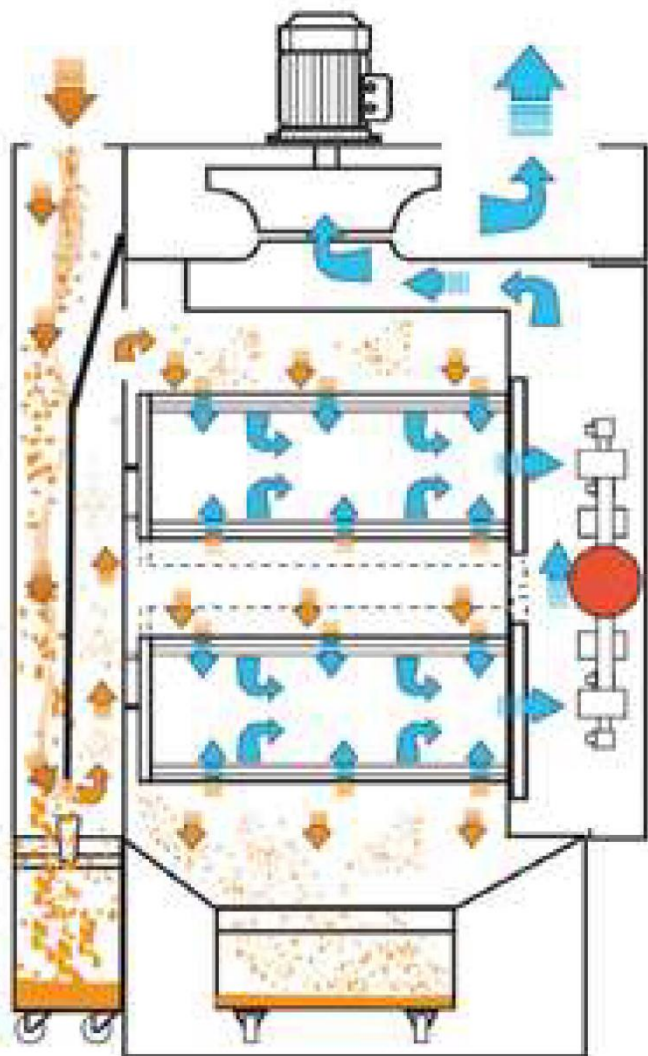
4.1.2 Tlumič hluku (je-li ve výbavě)

Tlumič hluku (1) může být volitelně dodán se strojem JETCLEAN DF. Je instalován tak, aby tlumil hluk od motoru a od turbulentního pohybu vzduchu.



4.2 POPIS FUNKCE STROJE

Jednotka JETCLEAN DF je vyrobená s panelovou konstrukcí z lakovaného ocelového plechu opatřenou sacím konektorem pro samonosná ramena UNIVERSAL NO-SMOKE nebo EVOLUTION NO-SMOKE nebo COBRA (volitelné).



Znečištěný vzduch je nasáván sáním vzduchu podtlakem vytvořeným uvnitř pláště odstředivým ventilátorem.

- 1) Vzduch prochází vertikální předkomůrkou, ve které dochází k prvnímu mechanickému oddělení částic dekantací.
- 2) Těžké částice klesají na dno kontejneru vybaveného kolečky.
- 3) Zbývající částice jsou filtrovány patronovým filtrem.
- 4) Jemnější prach filtru se usazuje v druhé nádobě.
- 5) Takto filtrovaný vzduch prochází ventilátorem a je vytlačován mřížkou umístěnou na horní straně jednotky.

**VAROVÁNÍ!**

Jednotka je navržena a určena pro použití jako podtlaková jednotka.

4.2.1 Popis systému pneumatického čištění



Čištění probíhá prostřednictvím vysoce účinného přímého systému, který se skládá z nádrže kruhového průřezu se zabudovanými solenoidovými ventily.

Vysoká účinnost je dána tím, že solenoidové ventily získávají vzduch přímo z nádrže, která jej vstříkuje přímo do patronového filtru. Vysoká rázová vlna v důsledku toho odděluje prach tím, že jej odfoukne do sběrné nádoby.

**VAROVÁNÍ!**

Systém využívá a filtruje stlačený, ale nijak vlhčený vzduch, v tlakovém poli 2-6 bar.

**VAROVÁNÍ!**

*Nastavení ČASOVAČE viz odstavec „5.4.2 Seřízení časovače čištění filtrů“.
Zkontrolujte rozměry solenoidových ventilů v odstavci „4.3 Technické specifikace“.*

4.3 TECHNICKÉ SPECIFIKACE

	JETCLEAN DF1		JETCLEAN DF2	
Výkon	0,55 kW	0,75 kW	1,1 kW	2,2 kW
Napájecí napětí	400 V	400 V	400 V	400 V
Frekvence	50 Hz	50 Hz	50 Hz	50 Hz
Absorbce	0,9 A	1,1 A	2,3 A	3,7 A
Počet otáček	2 920	2 920	2 920	2 920
Typ ventilátoru	PRM220	PRM220	PRM250	PRM250
Jmenovitý výkon	1 400 m ³ /h	1 450 m ³ /h	1 880 m ³ /h	2 280 m ³ /h
Průtok s jedním ramenem	1 000 m ³ /h	1 100 m ³ /h	1 550 m ³ /h	1 600 m ³ /h
Průtok se dvěma rameny	-	-	-	2 280 m ³ /h
Typ filtru	patronový	patronový	patronový	patronový
Počet filtrů	1	1	2	2
Průměr filtru	325 mm	325 mm	325 mm	325 mm
Výška filtru	400 mm	400 mm	400 mm	400 mm
Filtrační materiál	100% polyester	100% polyester	100% polyester	100% polyester
Klasifikace BIA	M (USGC)	M (USGC)	M (USGC)	M (USGC)
Filtrační plocha	8 m ²	8 m ²	16 m ²	16 m ²
Účinnost filtrace	99,9 %	99,9 %	99,9 %	99,9 %
Sběrná kapacita (přední)	9 l	9 l	12 l	12 l
Sběrná kapacita (zadní)	15 l	15 l	28 l	28 l
Hmotnost	115 kg	120 kg	155 kg	170 kg

VAROVÁNÍ!

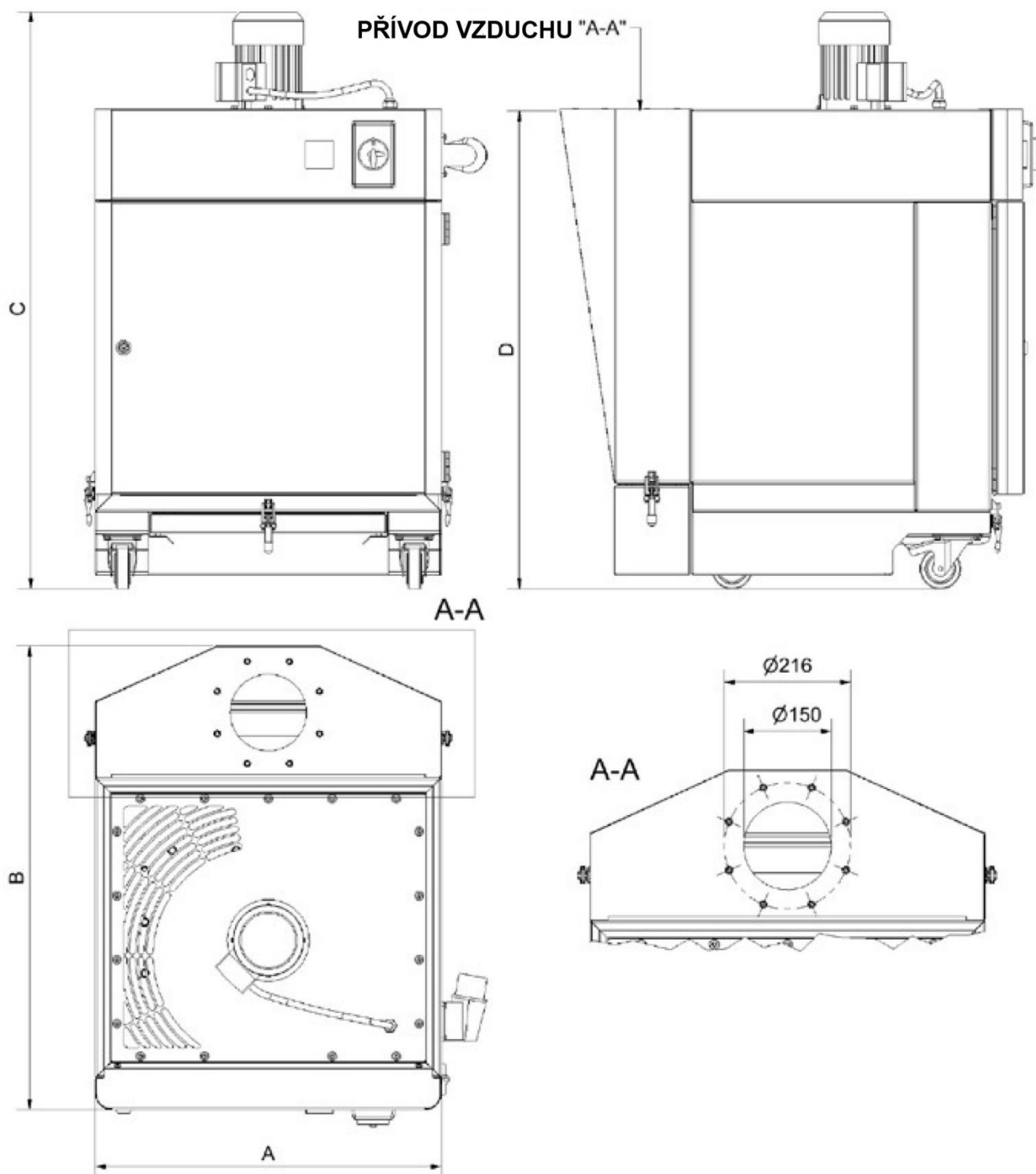


Je zajištěna vysoká separace filtru a uvolňování méně než 0,1 % pro prach s velikostí částic mezi 0,2 a 2 mikrony s rychlostí průchodu 0,056 m/s. Klasifikace BIA odpovídá M (USGC).

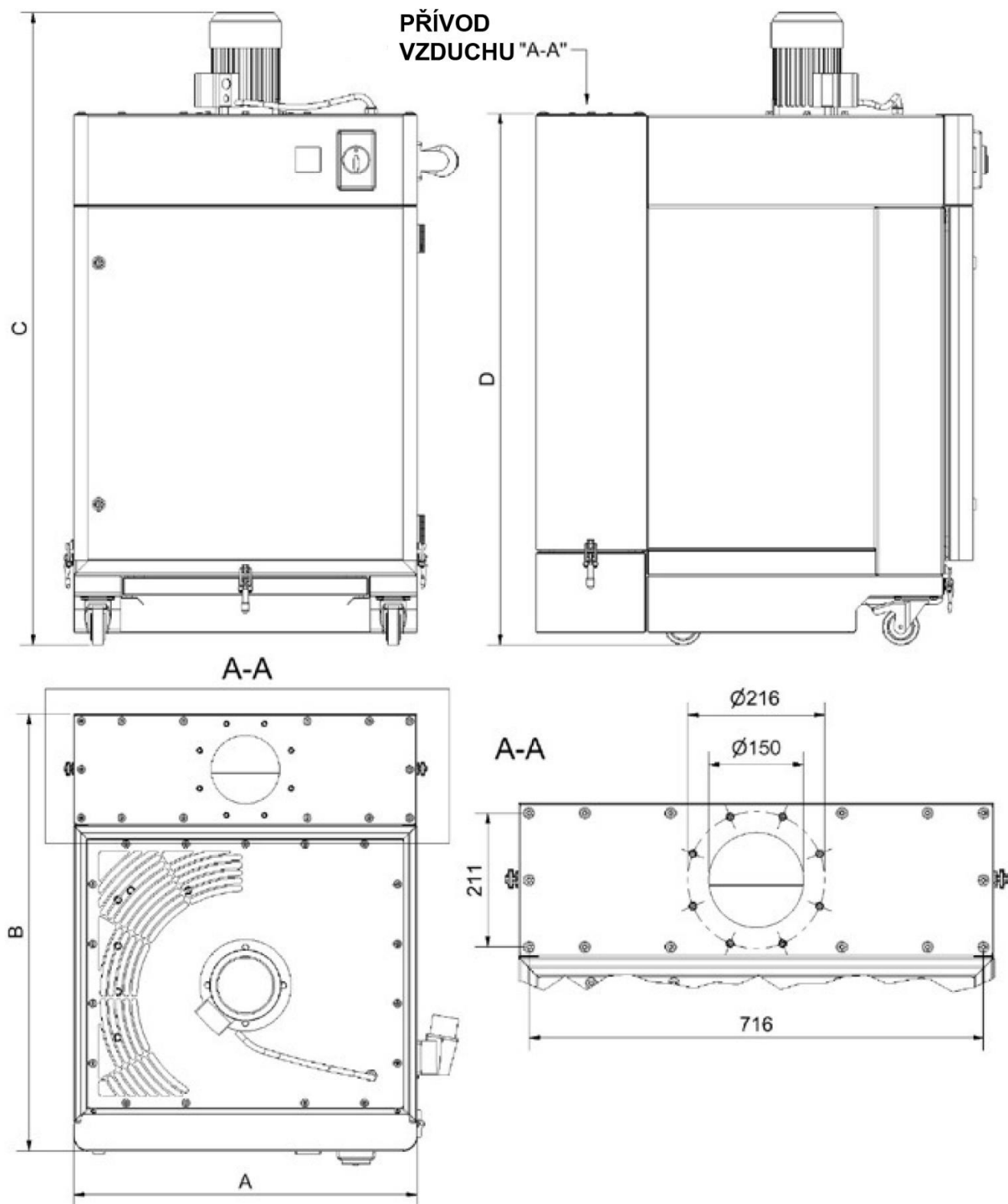
		JETCLEAN DF1	JETCLEAN DF2
Nádrž		Ø 5", 1 výstup	Ø 5", 2 výstupy
Solenoidový ventil	Model	VEP (3/4")	VEP (3/4 ")
	Zdroj elektřiny	24 / 220 V AC/DC 50/60 Hz	24 / 220 V AC/DC 50/60 Hz
	Počet	1	2

4.4 CELKOVÉ ROZMĚRY

JETCLEAN DF1:



JETCLEAN DF2:



	Celkové rozměry				Vstup
	A	B	C	D	
JETCLEAN DF1	675 mm	905 mm	1 129 mm	938 mm	1 x d=150 mm
JETCLEAN DF2	750 mm	955 mm	1 380 mm	1 158 mm	1 x d=150 mm
JETCLEAN DF2	750 mm	955 mm	1 420 mm	1 158 mm	2 x d=150 mm (2,2 kW)

4.5 BEZPEČNOSTNÍ ZAŘÍZENÍ

Stroj je od výrobce vybaven všemi ochrannými systémy potřebnými pro bezpečnou práci. Níže jsou uvedeny systémy přijaté výrobcem:

Pozice	Prvek	Popis
A	Kliková skříň	Kliková skříň zakrývá všechny pohyblivé části stroje, aby se předešlo nebezpečným situacím pro obsluhu.
B	Hlavní vypínač "zapnuto-vypnuto" ("ON-OFF")	Pokud je vypínač nastaven na "ON" (zapnuto), proud jde do stroje, pokud je vypínač nastaven na "OFF" (vypnuto), proud se zastaví.



VAROVÁNÍ!

Odstranění klikové skříňe nebo bezpečnostních systémů obvykle způsobí, že zneplatnění záruky a plné převzetí odpovědnosti uživatelem.

5. PŘEPRAVA A INSTALACE

5.1 PŘEPRAVA

Jednotka JETCLEAN DF je přepravována k zákazníkovi:

- sestavena,
- zabalená,
- paletizovaná.

Při dodání stroje:

- 1) Vyjměte jednotku z obalu.
- 2) Vizualně zkontrolujte, zda nedošlo k poškození během přepravy a zkontrolujte úplnost dodávky. V opačném případě informujte svého prodejce co nejdříve, nejpozději však do 2 dnů po dodání.



VAROVÁNÍ!

Před jakoukoliv manipulací odpojte stroj od elektrické sítě a od přípojek k inženýrským sítím.



VAROVÁNÍ!

Je povinností provozovatele elektricky uzemnit jednotku připojením bodů kontaktu měděným drátem odpovídající velikosti (doporučuje se průřez 2,5 mm²), připevněným k jednotce, přičemž je třeba dbát na zachování kontinuity.

5.2 INSTALACE

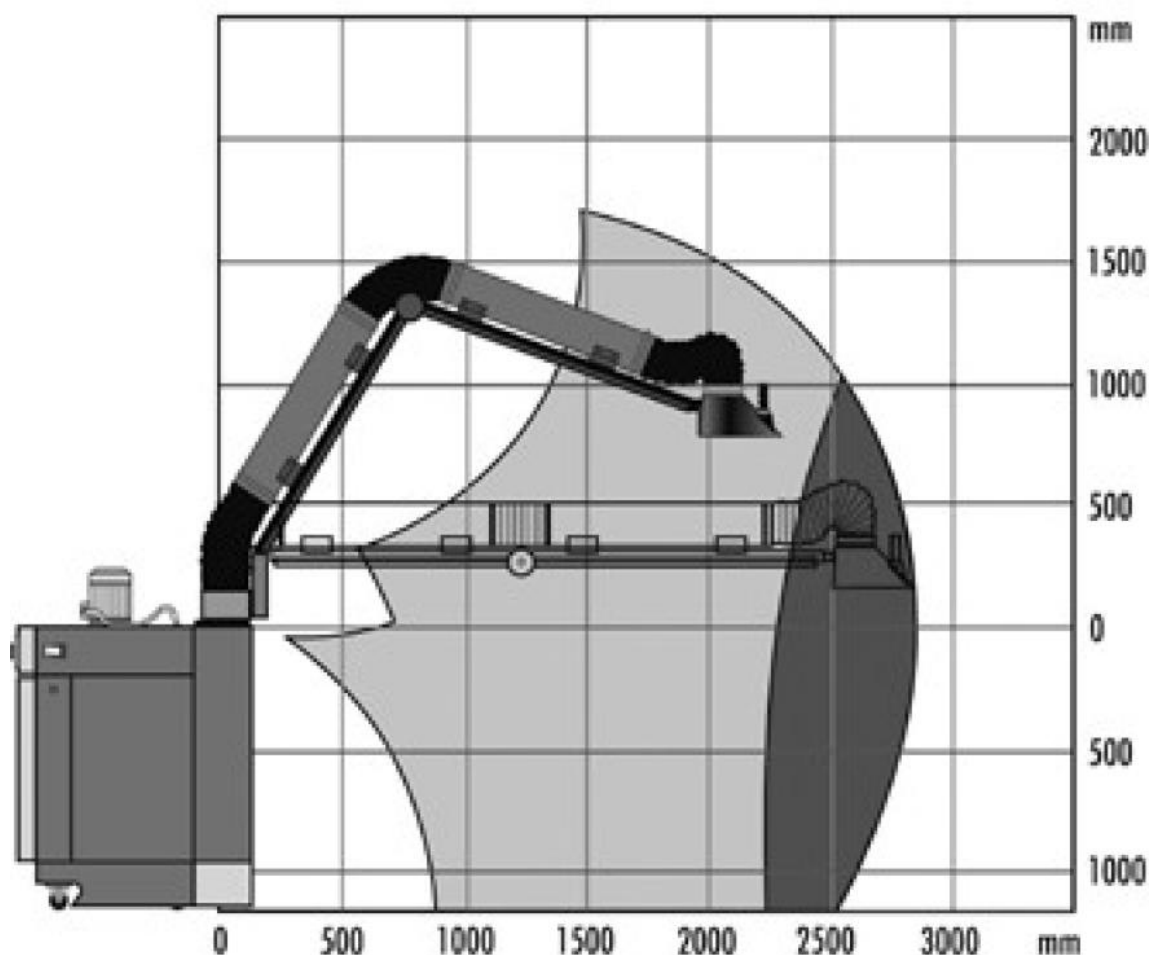
Při instalaci postupujte podle níže uvedeného postupu:

- 1) Připojte stroj k síti až po ověření správného napětí a frekvence uvedené na typovém štítku motoru.
- 2) Zkontrolujte správnou rotaci ventilátoru označenou šipkou na klikové skříni motoru.
- 3) Namontujte odsávací rameno podle postupu v návodu.
- 4) Připojte pneumatický čisticí systém k systému stlačeného vzduchu.



VAROVÁNÍ!

Doporučujeme zvážit to, co je uvedeno na obrázku níže, jako maximální dosah stroje. Tmavá pracovní oblast představuje oblast možného převrácení.



VAROVÁNÍ!

V horní části je jednotka vybavena mřížkou pro únik přefiltrovaného vzduchu. Proto je vhodné při venkovní instalaci chránit jednotku přístřeškem, aby byla uchráněna před průsaky a vniknutím dešťové vody dovnitř jednotky.

5.2.1 Upevnění odsávacího ramene

Při montáži ramene postupujte podle níže uvedeného postupu:

- 1) Točnici přišroubujte k ramenu pomocí vložek umístěných na spojovací desce.



5.3 PŘIPOJENÍ

Pro elektrické připojení postupujte takto:

- 1) Zkontrolujte:
 - napětí a
 - frekvence sítě.Správné údaje pro danou jednotku jsou uvedeny na typovém štítku na elektrickém motoru nebo v tabulce technických údajů v návodu.
- 2) Jednotka JETCLEAN DF je vybavena pětipólovou zástrčkou pro napájení 220V pneumatického čistícího systému. Ujistěte se, že systém elektrického napájení je vybaven nulovým vodičem a uzemněním.
- 3) Zasuňte pětipólovou zástrčku.
- 4) Na krátkou dobu spusťte a zastavte stroj, abyste zkontrolovali správný směr otáčení, označený šipkou na motoru.

5.4 NASTAVENÍ

5.4.1 Nastavení průtoku vzduchu (je-li ve výbavě)

Chcete-li upravit průtok jednotky, postupujte takto:

- 1) Pootočením škrtky klapky namontované na potrubí pomocí příslušného knoflíku.

5.4.2 Seřízení časovače čištění filtrů

Chcete-li nastavit časovač čištění kazety, postupujte takto:

- 1) Stiskněte regulátor (1) pro nastavení doby otevření ventilu v milisekundách.
- 2) Stiskněte regulátor (2) pro nastavení doby přestávky mezi jedním a následujícím cyklem, od minimálně 30 s do maximálně 45 min.



VAROVÁNÍ!

Časovač je vybaven tlačítkem TEST pro ověření správného provozu zařízení pneumatického čištění.

5.4.3 Přednastavené tovární hodnoty

- 1) Regulátor (1) je nastaven na 300 ms.
- 2) Regulátor (2) je nastaven na 5 min.

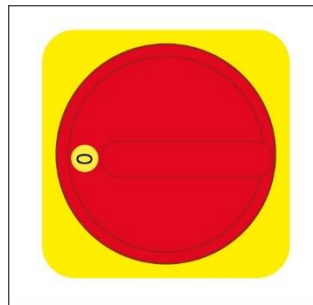


VAROVÁNÍ!

Parametry se musí měnit podle druhu a množství nasávané škodliviny, což závisí na zkušenostech uživatele.

6. OVLÁDÁNÍ JEDNOTKY

Stroj je vybaven hlavním vypínačem „ON-OFF“ ("Zapnuto-Vypnuto"). Nastavením přepínače do polohy „ON“ ("Zapnuto") se jednotka spustí.



HLAVNÍ VYPÍNAČ

7. ÚDRŽBA



VAROVÁNÍ!

Neprovádějte žádnou údržbu, pokud je stroj v provozu nebo je připojen ke zdroji elektřiny.

Proto v těchto fázích doporučujeme:

- *odpojit zástrčku,*
- *zamknout ovládací prvky, abyste zabránili náhodnému spuštění.*



VAROVÁNÍ!

Při čištění filtrů doporučujeme nepoužívat hořlavé kapaliny.

7.1 BĚŽNÁ ÚDRŽBA

Pro zajištění správného provozu stroje je nutné provádět periodickou a preventivní kontrolu a údržbu podle tabulky a dodržovat uvedený plán údržby. Nedodržení této povinnosti zbavuje výrobce veškeré odpovědnosti plynoucí ze záruky.

7.1.1 Tabulka běžné údržby

Do elektrického obvodu je připojeno počítadlo hodin pro zobrazení počtu pracovních hodin zařízení s nutností zajistit údržbu zařízení.

Interval kontroly	24 hodin	250 hodin	500 hodin	1 000 hodin	1 500 hodin	2 000 hodin	5 000 hodin
Zkontrolujte stav elektrických a pneumatických přívodních kabelů.				X		X	X
Zkontrolujte stav patronových filtrů pomocí příslušných kontrolních dvířek.		X	X		X		
Vyprázdněte obsah sběrné nádoby na kolečkách.	X						



VAROVÁNÍ!

Výše uvedené operace musí provádět kvalifikovaný personál.

7.1.2 Čištění



VAROVÁNÍ!

Nesprávné čištění nebo výměna filtračních médií s sebou nese riziko úniku do vnějšího prostředí a práce se škodlivinami.

7.2 MIMOŘÁDNÁ ÚDRŽBA

Činnosti, které nejsou uvedeny v tabulce běžné údržby jsou považovány za mimořádnou údržbu.



VAROVÁNÍ!

Mimořádná údržba a opravy stroje jsou vyhrazeny kvalifikovaným, vyškoleným a oprávněným pracovníkům výrobce nebo autorizovaného servisního střediska.

7.2.1 Výměna patronového filtru

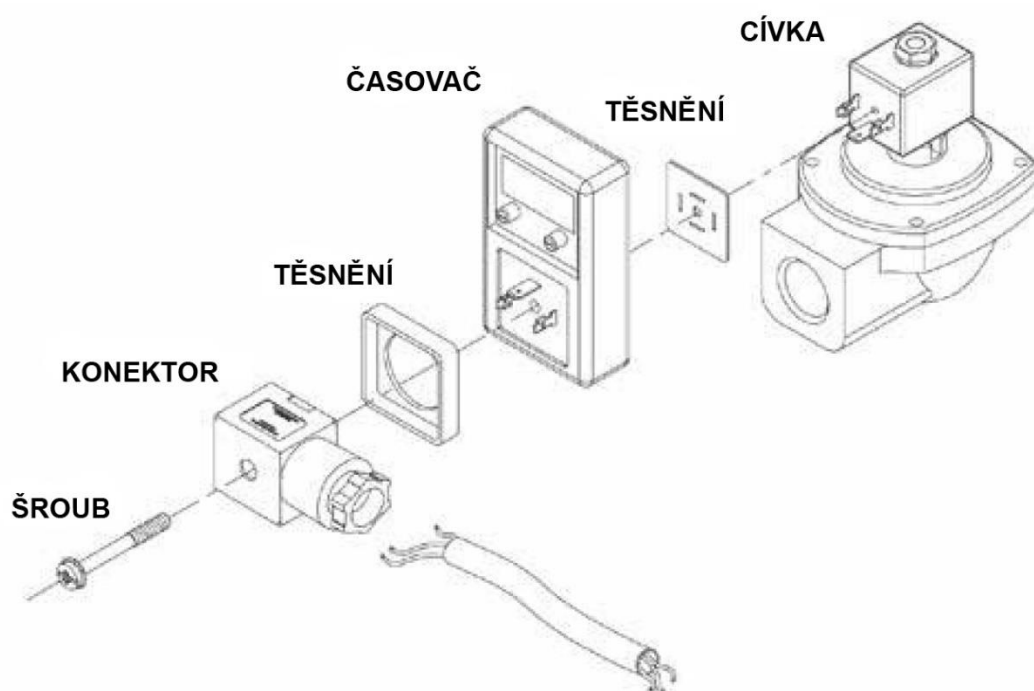
Chcete-li vyměnit patronový filtr, postupujte takto:

- 1) Povolte upevňovací šrouby M8.
- 2) Vyjměte patronový filtr otočením proti směru hodinových ručiček.
- 3) Při instalaci patronového filtru postupujte v opačném pořadí = vložte patronový filtr otočením po směru hodinových ručiček a utáhněte upevňovací šrouby M8.



7.2.2 Výměna součástí systému pneumatického čištění (časovač)

Pořadí demontáže součástí je znázorněno na obrázku:



8. ŘEŠENÍ PROBLÉMŮ

Závada	Příčina	Možné řešení
Vycházející vzduch není dostatečně vyčištěn	Neefektivní činnost filtrů.	Zkontrolujte stav čistoty filtrů a v případě potřeby vyměňte.
Snížený průtok nasávaného vzduchu	Vnitřek jednotky není čistý.	<ul style="list-style-type: none">• Zkontrolujte činnost časovače, elektrických a pneumatických systémů.• Zasaďte v době pauzy solenoidových ventilů.• V případě potřeby vyměňte díly jednotky, filtry apod.
Ventilátor vibruje	Rotor není vyvážen.	Vyjměte a vyčistěte rotor.
Ventilátor se točí, ale sání je nedostatečné	Směr otáčení je nesprávný.	Zaměňte dvě fáze připojené k motoru.
Selhání startu	Nesprávné připojení	Zkontrolujte elektrická připojení.

9. VYŘAZENÍ Z PROVOZU A LIKVIDACE

Jednotka nemá žádné zvláštní problémy s vyřazením z provozu. Měla by být přijata vhodná opatření, aby se zabránilo opětovnému spuštění neoprávněnou osobou.

V případě právních a daňových záležitostí (pokud existují hlášení, stížnosti atd.) se řiďte aktuálními zákony země, kde jednotka používána.



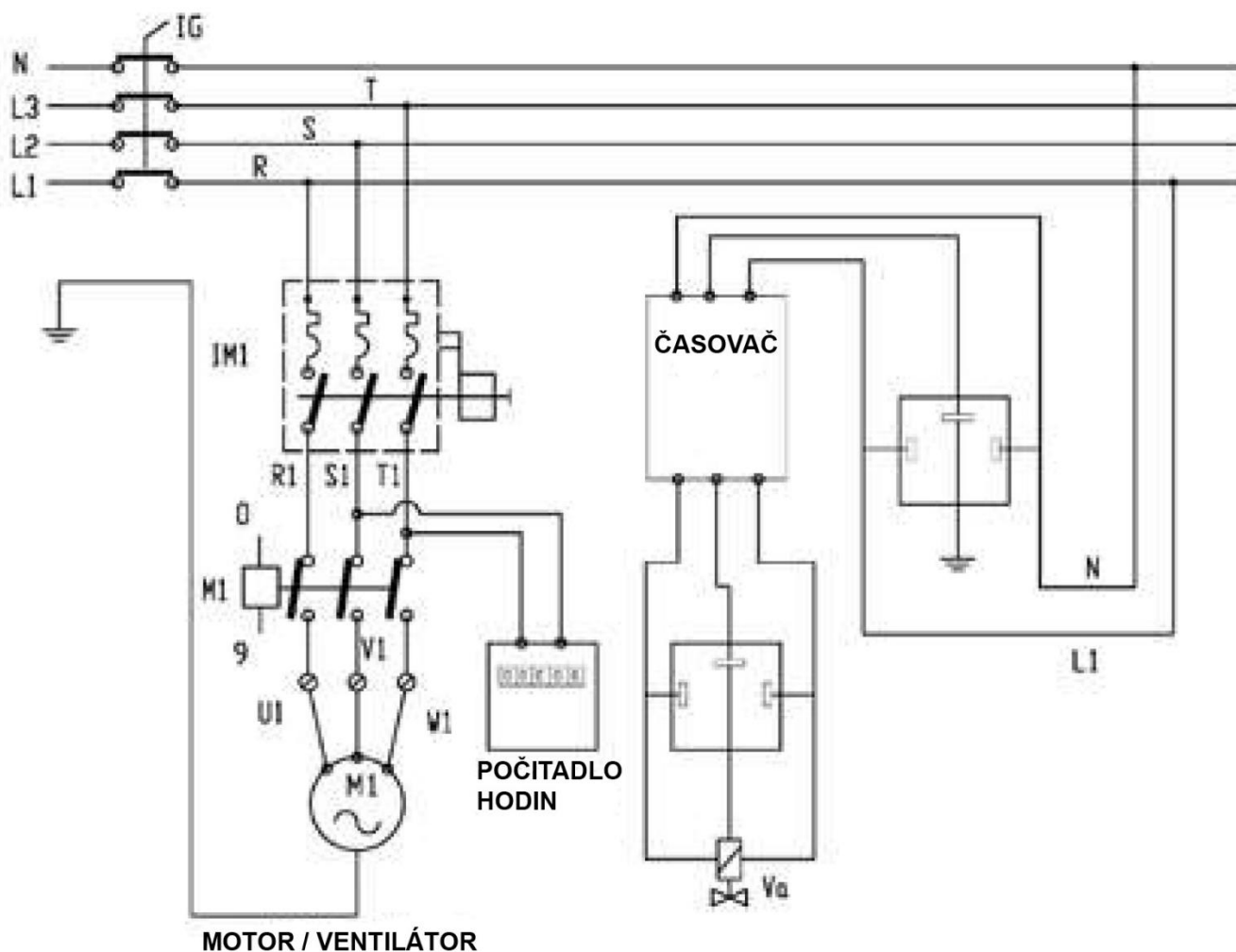
VAROVÁNÍ!

Použité filtry nevyhazujte, zašlete je specializovaným firmám na likvidaci v souladu s místními předpisy.

10. ELEKTRICKÝ PANEL

Do elektrického obvodu je připojeno počítadlo hodin pro zobrazení počtu pracovních hodin zařízení s nutností zajistit údržbu zařízení.

Časovač a cívka systému čištění stlačeného vzduchu jsou připojeny k okruhu (viz schéma v části „7.2.2 Výměna součástí systému pneumatického čištění (časovač)“).



11. NÁHRADNÍ DÍLY

11.1 KDE OBJEDNAT NÁHRADNÍ DÍLY

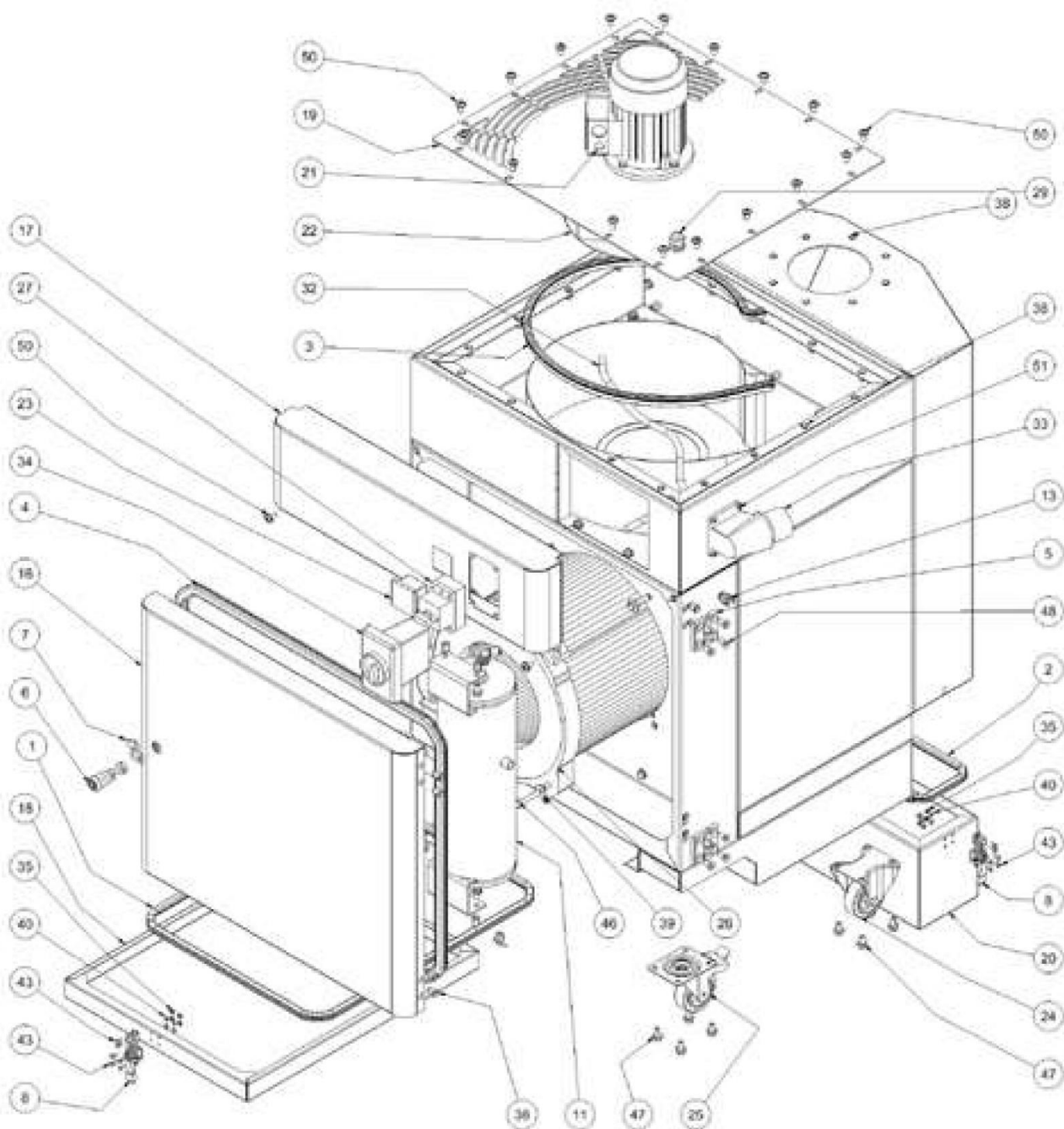
Pokud potřebujete objednat náhradní díly:

- Připravte si název jednotky, typ, výrobní číslo (uvedeno na výrobním štítku na jednotce).
- Kontaktujte s požadavkem společnost ADAMIK Company. Kontakty jsou uvedeny na poslední stránce tohoto návodu nebo na stránkách www.adamikcompany.cz.

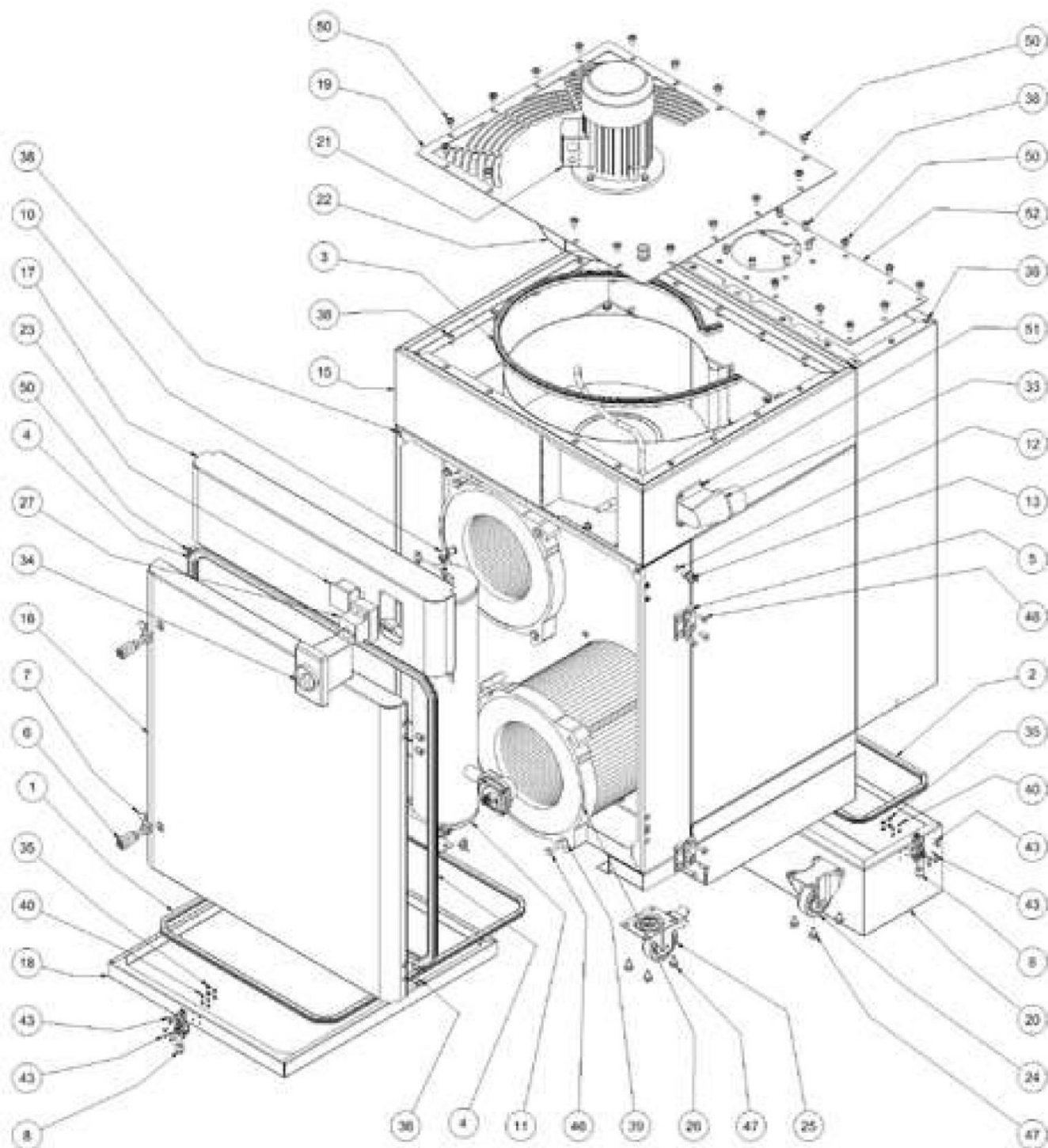
V reakci na to vám bude co nejdříve zaslána kompletní cenová nabídka včetně dodacích a prodejních podmínek.

11.2 SEZNAM NÁHRADNÍCH DÍLŮ

JETCLEAN DF1:



JETCLEAN DF2:



Č.	Popis	Počet
1	Stlačené těsnění 6,5 mm	2 m
2	Stlačené těsnění 6,5 mm	2,5 m
3	Těsnění	2 m
4	Těsnění UNIFAST209-0204	3 m
5	Závěs černý zinek 218-9204	2
6	Zavírání P5, chromované	1 - 2
7	Páka pro zavírání 33 mm	1 - 2
8	Koncovka táhla 160/T2	3
9	Přímá spojka ¼" D8-KQ2H08	1
10	Vnější pryžový nástavec ¼" DT8	1
11	Nádrž na stlačený vzduch 5"-1U-DF1-C/TIMER	1
12	Zásuvka ¼" OT NI	1
13	Spojka W/ ¼" matice M-OT NI-AIR712	1
14	Zásuvka ¼" OT NI	1
15	Tělo jednotky	1
16	Dvířka	1
17	Čelní panel pod přístrojovou deskou	1
18	Přední sběrná nádoba	1
19	Horní kryt jednotky (u ventilátoru)	1
20	Zadní sběrná nádoba	1
21	Motor	1
22	Rotor	1
23	Počítadlo 5+1-LEGRAND 380V 50Hz	1
24	Kolečko d=80 mm, pevné, černá guma	2
25	Kolečko d=80 mm, otočné s brzdou, černá guma	2
26	Filtr D325/4PS2-H400-USGC/M-G270-175	1 - 2
27	Spínač	1
28	Kabelová průchodka M16 X 1,5 plast IP68	1
29	Kabelová průchodka M20 X 1,5 plast IP68	1
30	Polyamidová kroužková matice M16	1
31	Polyamidová kroužková matice M20	1
32	Elektrický kabel 5FX1MMQ	1 m
33	Zástrčka TRI+N+T-V380-16A-IP44-GW60409	1
34	Spínací skříňka 3ZV1923-2R	1
52	Horní kryt jednotky (u vývodu vzduchu), otvor d=150 mm	1

12. ZÁRUKA

Záruční doba je 12 měsíců od data prodeje.

Záruka se nevztahuje na poruchy, které vznikly neodbornou manipulací nebo použitím pro jiné účely, než stanoví návod k obsluze.

12.1 ODPOVĚDNOST ZA VADY

Výrobce odpovídá ze zákona z titulu úplatných smluv (kupní, o dílo aj.) za to, že zboží nebo plnění v okamžiku předání nemají vady. Odpovědnost se vztahuje na všechny části (s výjimkou bodu 12.3) a rovněž na náklady na práci, přepravu a cestovné. Případné následné škody jsou vyloučeny. Kupující spotřebitel - zákonná zodpovědnost za vady po dobu 2 let od data vystavení prodejního dokladu. Kupující podnikatel - platí zodpovědnost za vady v délce 6 měsíců od data vystavení prodejního dokladu. V jednosměnném provozu. Dodatečná ujednání vyžadují vždy písemnou formu, ústní přísliby nejsou platné.

12.2 DOBROVOLNÁ DODATEČNĚ POSKYTNUTÁ ZÁRUKA

Ve srovnání s odpovědností za vady, která platí ze zákona, je dobrovolná dodatečně poskytnutá záruka dobrovolným převzatým závazkem, že zboží nebo plnění nad rámec zákonné odpovědnosti za vady zůstane bez vad po určité časové období. Záruka vyžaduje písemnou formu. Ústní dohody jsou vyloučeny. Záruka se vztahuje jen na mechanické části (s výjimkou bodu 9.3), nevztahuje se na náklady na práci, přepravu a cestovné. Případné následné škody jsou vyloučeny.

Prodávající poskytuje záruku po dobu 12 měsíců nebo maximálně 1600 provozních hodin na díly mechanických součástí (s výjimkou bodu 12.3).

Prodávající poskytuje záruku po dobu 6. měsíců na náhradní díly (s výjimkou bodu 12.3).

V případě použitého zboží platí pouze zákonná ustanovení odpovědnosti za vady, která je 1 rok pro kupujícího spotřebitele a 3 měsíce pro kupujícího podnikatele.

12.3 VÝJIMKY Z ODPOVĚDNOSTI ZA VADY A ZE ZÁRUKY

- Pokud se vada nevyskytovala v době dodání.
- Při poškození zboží během přepravy (tyto škody je nutno řešit s dopravcem při převzetí, veškeré zásilky odesíláme pojištěné).
- Vady vzniklé nevhodným použitím nebo přetěžováním (klasifikace použití kutil, řemeslník, profesionální výroba, průmyslová výroba).
- Vady vzniklé neodbornou instalací, neodborným uvedením do provozu, neodborným zacházením, obsluhou či skladováním nebo zanedbáním péče o zboží.
- Při nedodržení předepsaných provozních či instalačních podmínek (základová deska stroje, elektrický rozvod, rozvod tlakového vzduchu, odsávací rozvod).
- Pokud se vyskytla vada z důvodu nesprávného zacházení nebo působením vnější síly (např. škrábance, promáčknutí, zkroutení atd.).
- Nepřebírá se odpovědnost za veškeré škody následné (jako škody nepředvídatelné).

- Nepřebírá se odpovědnost za opotřebení týkající se vzhledu a v důsledku každodenního používání (např. poškození nátěru, škrábance atd.).
- Nepřebírá se odpovědnost za jakékoli vady způsobené znečištěním.
- Nepřebírá se odpovědnost za vady způsobené nedodržením pokynů v návodu na obsluhu či pokynů pro údržbu či vzniklé při použití, které je v rozporu s návodem k obsluze nebo s obvyklým způsobem použití.
- Nepřebírá se odpovědnost za spotřební díly (např. ložiska, řemeny, ozubené, segmenty, závitové tyče, závitové matky, ozuby, ozubená kola, lamače třísek ...), jakož i plastové součásti (např. rukojeti, klíčky, páčky, nálepky, záslepky, kryty, stěrky, unášče válečků, pogumované rolny ...).
- Nepřebírá se odpovědnost za vady způsobené úpravami, opravami, ostřením a manipulací, které neprovedl autorizovaný personál výrobce nebo certifikovaného prodejce nebo autorizovaný servis výrobce či certifikovaného prodejce.
- Nepřebírá se odpovědnost za vady plynoucí z poškození korozí, ohněm nebo vodou.
- Nepřebírá se odpovědnost za vady plynoucí z vnějších vlivů, jako např. chod na 2 fáze, chybné elektrické jištění, podpětí, přepětí přepětím (viditelně spálené součástky nebo plošné spoje) s výjimkou běžných odchylek, zásah blesku.
- Odpovědnost dle platných předpisů dané země pro motory, elektrické vypínače/přepínače, elektrické řídicí desky atd.
- Porušením ochranné pečeti, informativní nálepky či sériového čísla, ledaže k poškození dojde při obvyklém používání. Pečeti a sériová čísla jsou nedílnou součástí zboží a nijak neomezují právo kupujícího zboží užívat a manipulovat s ním v plném rozsahu toho, k čemu je zboží určeno.
- Elektrickým používáním zboží v podmínkách, které neodpovídají svojí teplotou, prašností, vlhkostí, chemickými a mechanickými vlivy prostředí, které je přímo prodejcem nebo výrobcem určeno.
- Poškozením způsobeným nadměrným zatěžováním nebo používáním v rozporu s podmínkami uvedenými v dokumentaci nebo všeobecnými zásadami.
- Provedením nekvalifikovaného zásahu či změnou parametrů.
- Zboží, které bylo upravováno zákazníkem (nátěry, ohýbání atd.), vznikla-li vada v důsledku této úpravy.
- Poškozením přírodními živly nebo vyšší mocí.
- Použitím nesprávného nebo neoriginálního spotřebního materiálu, ani na případné škody v důsledku toho vzniklé, pokud takové použití není obvyklé a přitom nebylo vyloučeno v přiloženém návodu k použití.



EC CERTIFICATE OF CONFORMITY EU PROHLÁŠENÍ O SHODĚ

Manufacturer / Výrobce:

Name / Název ADAMIK Company, s.r.o.
Address / Adresa Mitrovická 804, 739 21 Paskov, Czech Republic

Person authorized to complete the technical documentation /

Osoba zodpovědná za kompletní technické dokumentace:

Name / Jméno Ing. Petr Adamík

Machinery / Strojní zařízení:

Product / Výrobek Extraction and filtration unit / *Odsávací a filtrační jednotka*
Type / Typ JETCLEAN DF1 0,55 kW, JETCLEAN DF1 0,75 kW,
JETCLEAN DF2 1,1 kW, JETCLEAN DF2 2,2 kW

Serial number / Výrobní číslo

Machinery complies with technical requirements of / Strojní zařízení splňuje veškerá příslušná ustanovení:

• **Directive (Government Order) / Směrnice (Nařízení vlády):**

European Parliament and Council Directive 2006/42/CE, 2014/35/CE, 2011/65/EU RoHS, 2014/30/UE, as amended by the subsequent directives issued by the EEC Council. Some reference standards and provisions include, where relevant, UNI EN ISO 12100-2010, EN 60204-1, EN 50581.

/ Směrnice Evropského parlamentu a Rady 2006/42/CE, 2014/35/CE, 2011/65/EU RoHS, 2014/30/UE, ve znění pozdějších nařízení vydaných Radou EHS.

Některé referenční normy a ustanovení zahrnují, kde je to relevantní, UNI EN ISO 12100-2010, EN 60204-1, EN 50581.

Place, date / Místo, dne: Paskov, 1.3.2022

Name and position of the person authorized to sign / Jméno a funkce osoby zmocněné k podpisu:

Ing. Petr Adamík, CEO / Ing. Petr Adamík, jednatel společnosti

ADAMIK Company, s.r.o.
CZ-190 00 PRAHA 2, Pařížkova 910/9
IČ: 26345311 /  IČ: CZ-6845318

ZÁRUČNÍ LIST

Záruční list je dokladem spotřebitele při uplatňování jeho práv z odpovědnosti za případné vady a patří jen k prodávanému výrobku odpovídajícího čísla jako jeho příslušenství. Ve vlastním zájmu jej proto pečlivě uschovejte. Při případné reklamaci je třeba tento záruční list předložit.

ZÁRUČNÍ PODMÍNKY

Výrobek byl před expedicí důkladně přezkoušen a výrobce odpovídá za jeho vlastnosti stanovené návodem k používání. Za předpokladu, že bude instalován, používán a obsluhován podle pokynů uvedených v návodu k používání, poskytujeme pro spotřebitele záruku na jeho správnou činnost po dobu 12 měsíců ode dne zakoupení.

V této době výrobce bezplatně odstraní všechny chyby samotného výrobku, nebo jeho příslušenství, zaviněné vadami v použitém materiálu, nebo případnou výrobní nedokonalostí. Záruka se prodlužuje o dobu, po kterou byl výrobek v opravě, tj. ode dne odevzdání do opravy po jeho opravení.

Spotřebitel ztrácí nárok na jednorázovou záruční opravu, pokud zjištěné závady byly zapříčiněny nesprávným použitím v rozporu s návodem k používání.

Podrobný popis záručních podmínek najdete v návodu k obsluze příslušeného stroje v článku 9.

Jakékoliv změny uskutečněné neoprávněnou osobou v záručním listu, jeho ztráta, poškození výrobku neodvratnou událostí (živelná pohroma – blesk, požár, voda apod.), svévolné změny v konstrukci výrobku, popř. zásahy do výrobku spotřebitelem, či jinou neoprávněnou osobou, ruší trvale záruku.

ADAMIK Company, s.r.o.
CZ-190 00 PRAHA 9, Paříkova 910/9
IČ: 26845318 SIL: CZ26845318

OSVĚDČENÍ O JAKOSTI A KOMPLETNOSTI VÝROBKU

Jednotka:

JETCLEAN DF 1 0,55 kW

JETCLEAN DF1 0,75 kW

JETCLEAN DF2 1,1 kW

JETCLEAN DF2 2,2 kW

.....

Rameno:

Evolution No Smoke d=160 mm/2 m

Evolution No Smoke d=160 mm/2 m

.....

Výrobní číslo produktu:	Kontrolu provedl:	Datum:
--------------------------------	--------------------------	---------------

Datum prodeje:	Předání výrobku provedl:
-----------------------	---------------------------------

Protokol o provedení servisu / opravy:

Datum přijetí do opravy:	Popis:	Opravu provedl:

ADAMIK Company, s.r.o.
Mitrovická 804, 739 21 Paskov
Czech Republic

IČ: 26845318, DIČ: CZ26845318
Tel.: +420 774 883 858
e-mail: info@adamikcompany.com

www.adamikcompany.cz | www.adamikshop.cz