

NÁVOD K POUŽITÍ A MONTÁŽI



**ROTAČNÍ UZÁVĚR
PRO FILTRAČNÍ
JEDNOTKY ADAMIK**

OBSAH

1. IDENTIFIKAČNÍ ÚDAJE.....	3
2. POPIS	3
3. POUŽITÍ	4
4. BEZPEČNOSTNÍ POKYNY	4
4.1 PŘEDPOKLÁDANÉ POUŽITÍ A NESPRÁVNÉ POUŽITÍ	4
4.2 BEZPEČNOSTNÍ ZAŘÍZENÍ - VÝSTRAŽNÉ ZNAČKY	5
4.3 HLUČNOST	7
5. INSTALACE	7
6. PROVOZ A ÚDRŽBA	9
6.1 PROMAZÁVÁNÍ.....	10
6.2 DEMONTÁŽ UZÁVĚRU	10
7. TECHNICKÁ SPECIFIKACE	12
8. ŘEŠENÍ PROBLÉMŮ.....	13
9. ZÁRUKA.....	14
9.1 ODPOVĚDNOST ZA VADY	14
9.2 DOBROVOLNÁ DODATEČNĚ POSKYTNUTÁ ZÁRUKA	14
9.3 VÝJIMKY Z ODPOVĚDNOSTI ZA VADY A ZE ZÁRUKY.....	14
10. PROVOZ A OBSLUHA ELEKTROMOTORŮ	15
11. NÁHRADNÍ DÍLY A SOUČÁSTI	16
ZÁRUČNÍ LIST.....	Chyba! Záložka není definována.
OSVĚDČENÍ O JAKOSTI A KOMPLETNOSTI VÝROBKU.....	19

1. IDENTIFIKAČNÍ ÚDAJE

Název a adresa výrobce:

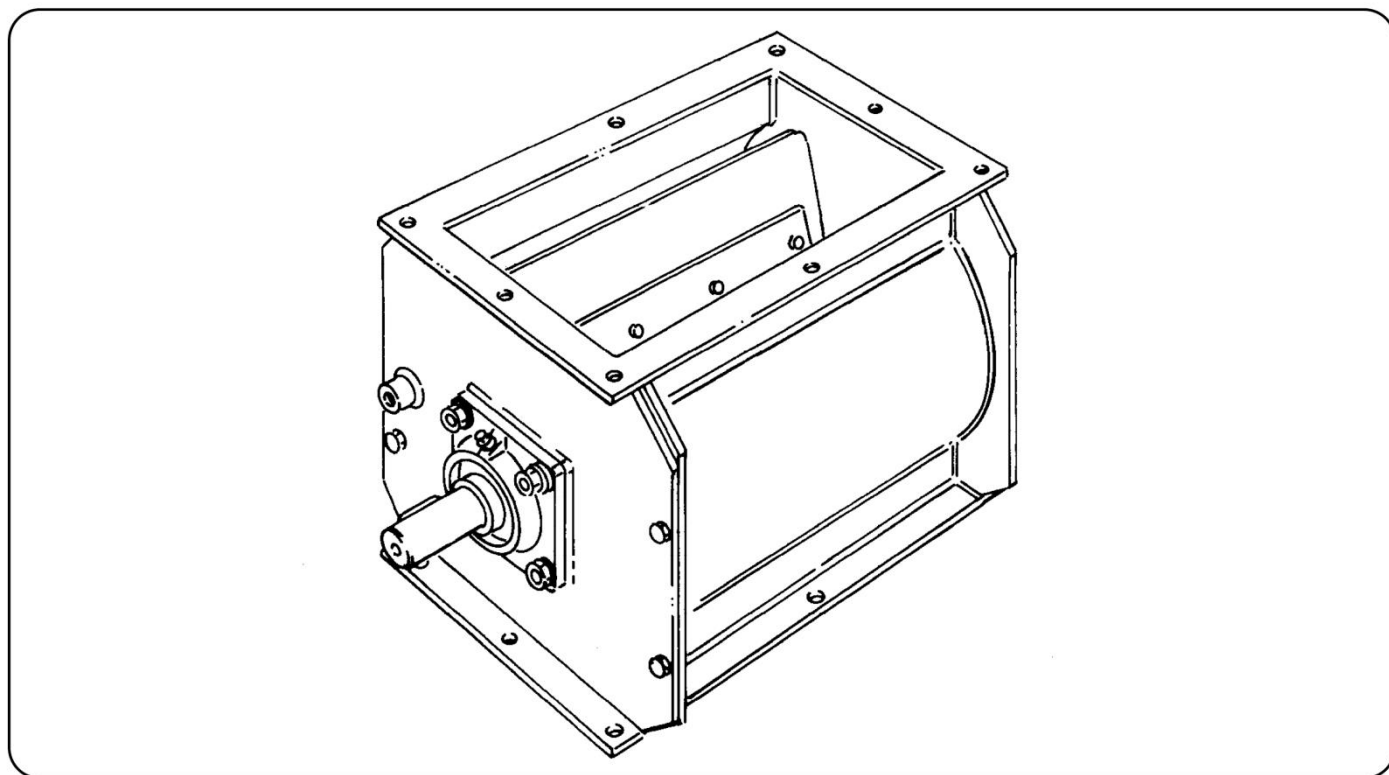


ADAMIK Company, s.r.o.
Mitrovická 804
739 21 Paskov
IČ: 26845318, DIČ: CZ26845318

2. POPIS

Stroj popsáný v tomto návodu je rotační uzávěr skládající se z centrální jednotky s rotorem a dvou uzavíracích hlav.

Existují různé verze jednotek, rotorů, relativních vazeb ke hnacímu systému. Tyto parametry spolu se všemi ostatními vlastnostmi uzávěru musí uživatel pečlivě vyhodnotit, aby bylo zajištěno, že je pro požadovaný účel použit správný uzávěr. Při objednávce je proto vhodné uvést výrobcí nebo prodejci všechny potřebné informace, aby bylo možné uzávěr přesně definovat.



Obr. 1

3. POUŽITÍ

Rotační uzávěry popsané v tomto návodu jsou určeny pro průmyslové účely (stroje, systémy) a nelze s nimi zacházet stejně jako s produkty v maloobchodě. Informace v tomto návodu jsou proto vhodné pouze pro kvalifikované osoby. Podrobnosti speciálních strojů nebo strojů s odlišnými konstrukčními specifikacemi se mohou lišit od zde popsaných.

Uzávěr je použitelný pro vnější okolí bez nebezpečí požáru.

4. BEZPEČNOSTNÍ POKYNY

Rotační uzávěry mají nebezpečné části, které jsou buď napájeny elektrickým proudem, nebo které se během provozu pohybují. Nesprávné použití, odstranění ochrany nebo odpojení ochranných zařízení, nedostatečná kontrola a údržba, může způsobit vážné škody na osobách nebo majetku.

Osoba odpovědná za bezpečnost se proto musí ujistit a zajistit, aby s uzávěrem manipulovali, instalovali, uváděli do provozu, obsluhovali, kontrolovali a opravovali pouze kvalifikovaní pracovníci, kteří musí mít specifické technické školení a zkušenosti, znalosti technických norem a platných zákonů, znalost obecných národních, místních a provozních bezpečnostních předpisů.

Práce na uzávěru smí být prováděny pouze při stojícím stroji, odpojeném od elektrické sítě a pouze po schválení osobou odpovědnou za bezpečnost.

Rotační uzávěr je komponenta, která je mechanicky spojena s dalším strojem (samostatně stojící nebo tvořící součást systému). Je proto odpovědností instalačního technika zajistit, aby byl během servisu zajištěn odpovídající stupeň ochrany před nebezpečím kontaktu s nekrytými pohyblivými částmi a aby se v jejich blízkosti nemohly nebezpečně pohybovat osoby nebo věci. Pokud se zdá, že uzávěr funguje vadným způsobem, okamžitě informujte personál údržby.

4.1 PŘEDPOKLÁDANÉ POUŽITÍ A NESPRÁVNÉ POUŽITÍ

Rotační uzávěr je stroj používaný k dávkování materiálu v malých kouscích nebo práškové formě. Tyto materiály, které mohou být zadržovány zásobníky, násypkami, filtry nebo šrouby, potřebují rotační uzávěry, aby mohly být dávkovány na jiné místo.

Poté, co byl dopraven k uzávěru, materiál vstupuje do horního portu jednotky, spočívá na rotoru, a když se otáčí, opouští vykládací port.

Nikdy nevkládejte ruce do nakládacích nebo vykládacích otvorů (portů), když je stroj manipulován, instalován a používán: rotor může způsobit vážná zranění končetin.

Nikdy nepoužívejte uzávěr k dávkování materiálu, který nebyl schválen výrobcem.



Nespouštějte uzávěr, pokud není na straně napájení instalován magnetotermický ochranný spínač motoru odpovídajících parametrů.

Nikdy se nepřibližujte k elektrickým částem, pokud nebyl uzávěr předtím odpojen od elektrické sítě. Nebezpečí úrazu elektrickým proudem.



Před prováděním údržby vždy vypněte proud – vypínačem všech pólů přívodu nebo vytažením přípojovací vidlice ze zásuvky – a zajistěte uzávěr před náhodným spuštěním jinou osobou.

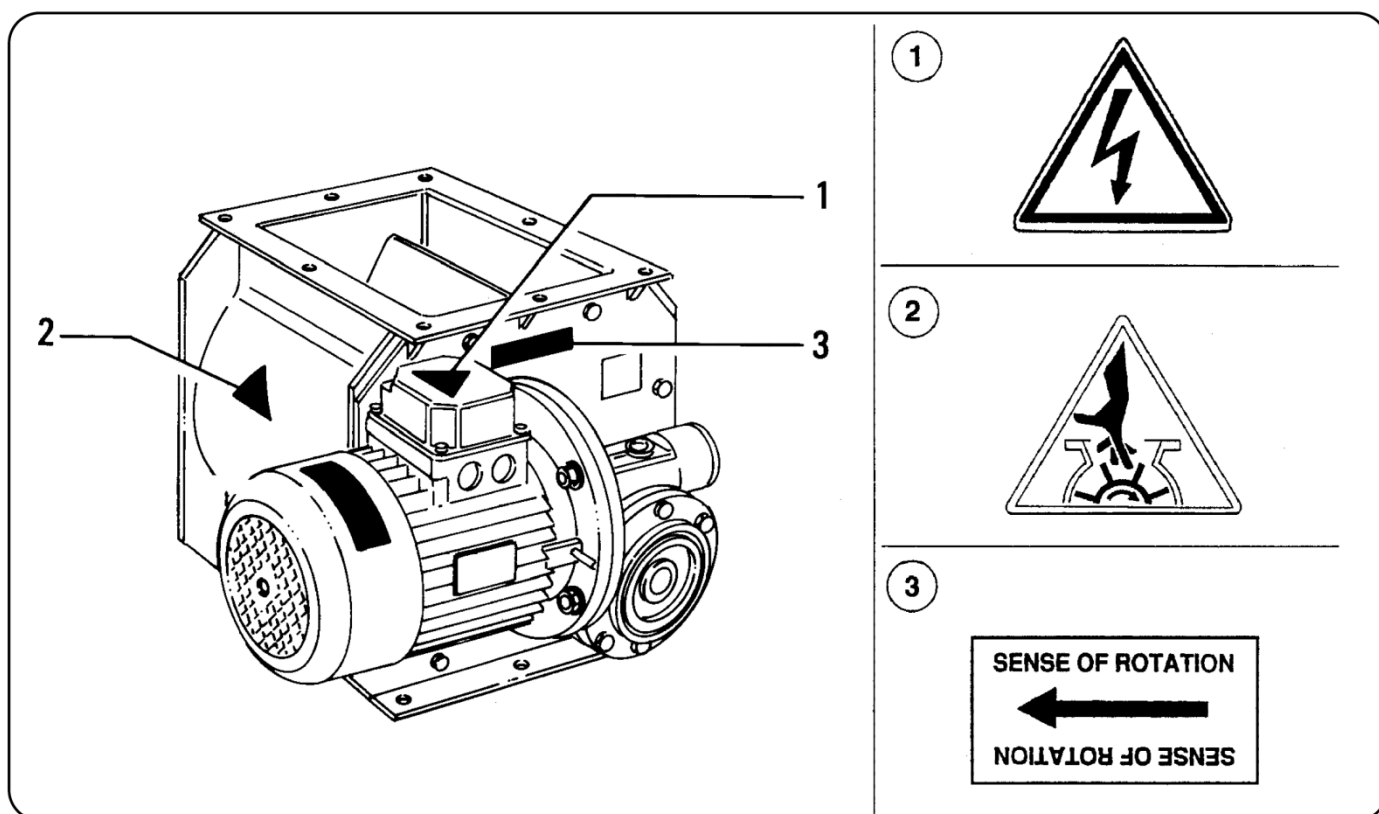


Uzávěry a oběžná kola mohou mít ostré hrany a rohy, které mohou způsobit zranění. Je nutné dbát zvýšené opatrnosti.

4.2 BEZPEČNOSTNÍ SOUČÁSTI - VÝSTRAŽNÉ ZNAČKY

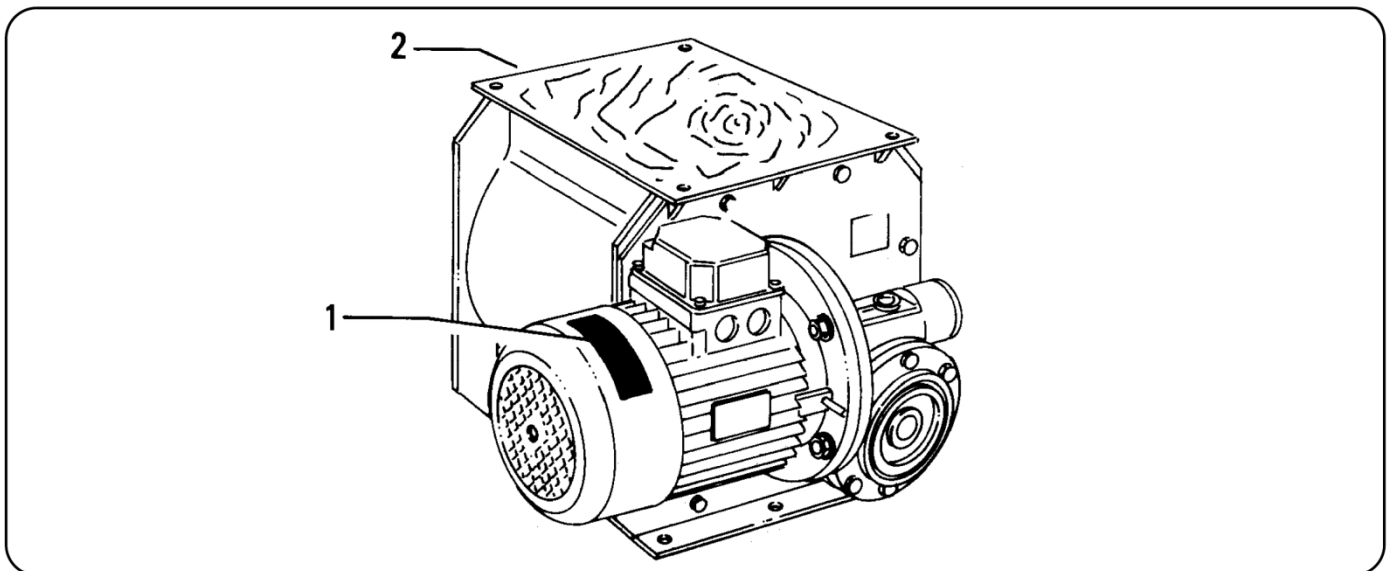
Před použitím uzávěru se ujistěte, že jsou bezpečnostní součásti správně umístěny a neporušeny. Mohlo dojít k jejich poškození při přepravě. Nikdy s bezpečnostními součástmi nemanipulujte. Před každou pracovní směnou se ujistěte, že jsou připevněné a neporušené. Pokud tomu tak není, informujte osobu odpovědnou za bezpečnost.

Nikdy nedávejte ruce do blízkosti pohyblivých částí. Nikdy nepracujte na elektrických součástech, když je stroj připojen k elektrické síti. Dodržujte doporučení na výstražných značkách. Dbejte na to, aby byly značky připevněné a čitelné. Pokud tomu tak není, nalepte je nebo vyměňte. Seznam ochranných označení je uvedený na Obrázku 3.



Obr. 3

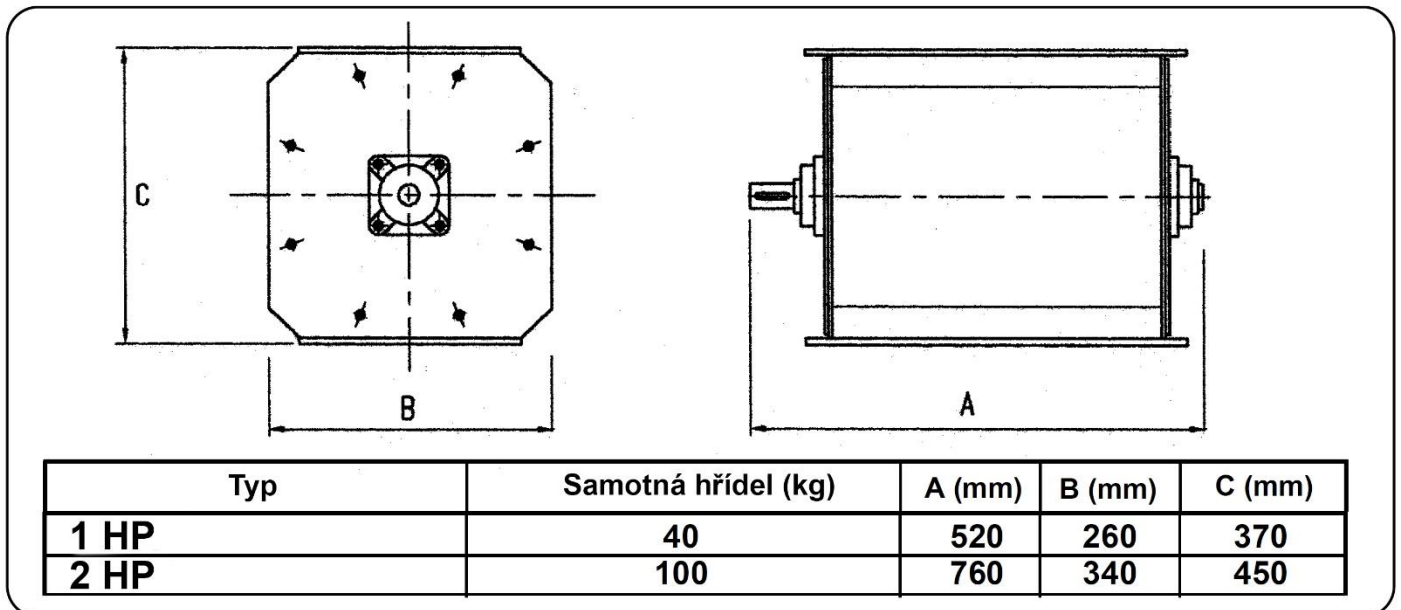
- 1) Varování: pod napětím.
- 2) Varování: pohyblivé části.
- 3) Správný směr otáčení rotoru.



Obr. 4

- 1) Kryt ventilátoru elektromotoru. Zabraňuje obsluze, aby se náhodně dotkla rotujícího ventilátoru, když je motor v chodu.
- 2) Ochrana vstupního portu produktu. Zabraňuje přímému kontaktu s rotorem (ochrana aplikovaná při přepravě a skladování).

Hmotnosti a rozměry verze s hřídelí jsou uvedeny tabulce níže (Obr. 5).



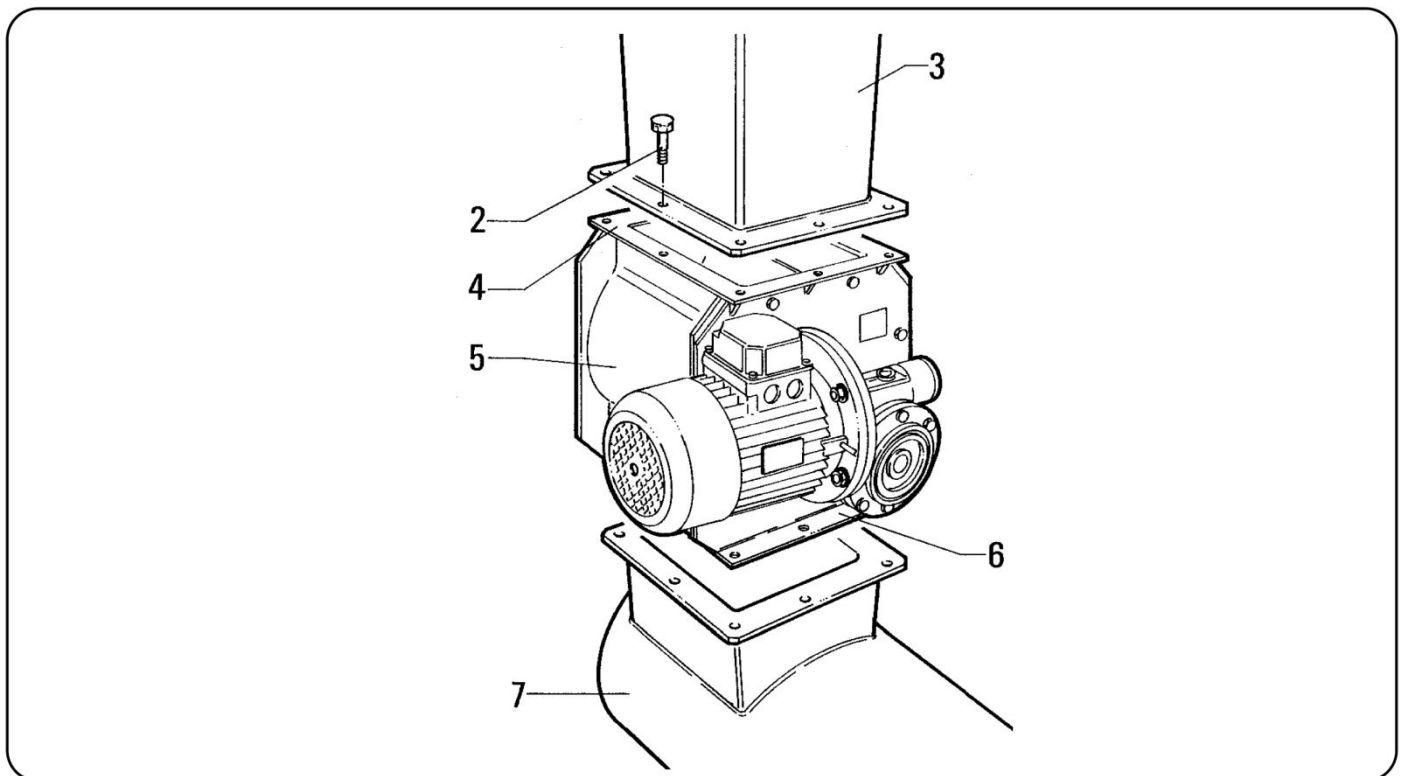
Obr. 5

4.3 HLUČNOST

Provedená měření ukazují, že ekvivalentní hladina hluku (dBA) vydávaná uzávěrem udržuje úroveň, jíž jsou pracovníci denně vystaveni, pod limitními hodnotami. Osobní ochranné prostředky podle směrnice o strojích 89/392/EHS proto nejsou vyžadovány.

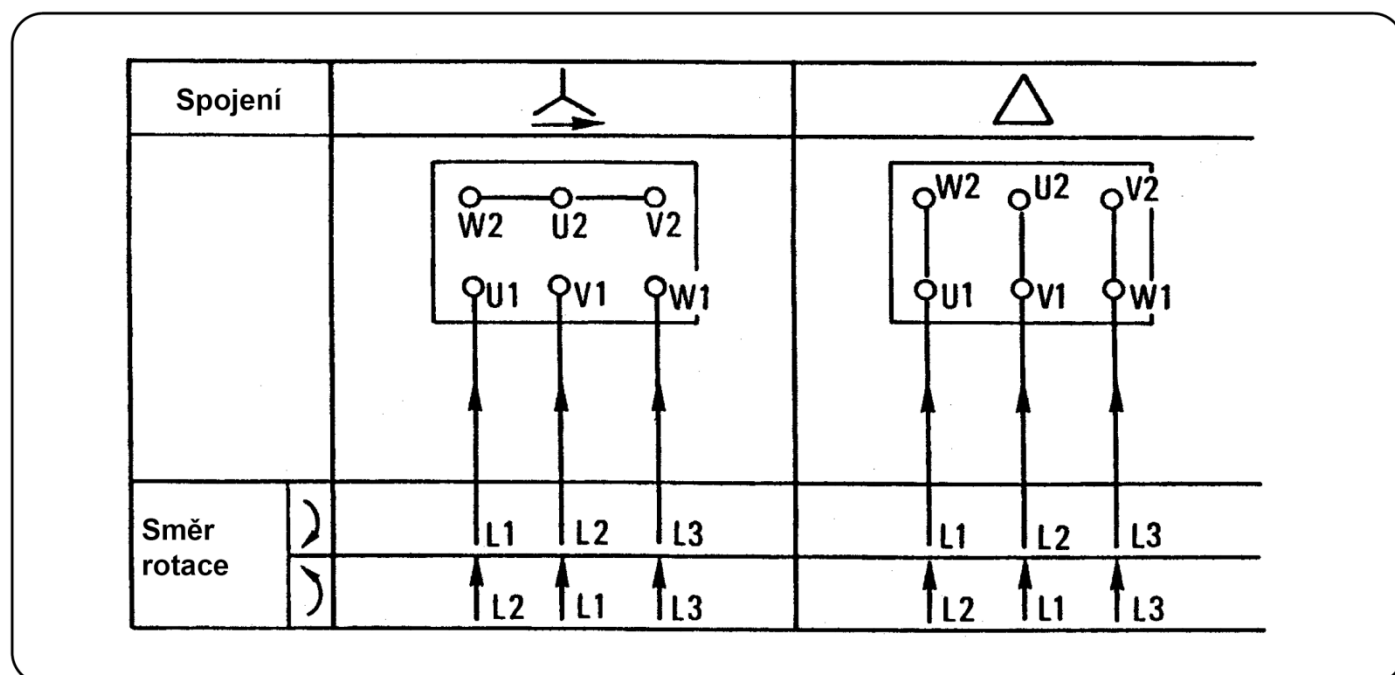
5. INSTALACE

- Upevněte uzávěr na místě s dostatečným prostorem kolem něj. To poskytuje lepší přístup během instalace a následných servisních fází.
- Při manipulaci a instalaci uzávěru dávejte velký pozor na vstupní/výstupní otvory (porty), protože jsou křehké a jejich rohy by se mohly zlomit. Dbejte také na to, aby se do pouzdra uzávěru nedostala žádná cizí tělesa, protože by mohla poškodit samotný ventil.
- Odstraňte ochrany ze vstupních a výstupních portů a zkontrolujte uvnitř, zda je vše neporušené. Pokud tomu tak není, neprodleně informujte výrobce.
- Ujistěte se, že jsou upevňovací plochy čisté a dostatečně drsné, aby bylo zajištěno bezpečné upevnění.
- Před zahájením montážních operací pečlivě očistěte a namažte kontaktní plochy, abyste vyloučili nebezpečí ztráty materiálu a zbarvení v kontaktních zónách (viz Obr. 6).



Obr. 6

- Upevněte horní přírubu uzávěru (4) k protipřírubě jednotky systému a mezi ně vložte těsnění z vhodného materiálu. Těsnění není dodáváno výrobcem.
- Spojte příruby vhodnými šrouby. Nezapomeňte použít zajišťovací lepidlo, jako je např. Loctite, abyste zabránili povolení upevňovacích šroubů.
- Pokud musí být výstupní otvor uzávěru (6) připevněn k jiné protipřírubě, ukotvěte příslušnou přírubu k výstupnímu otvoru (6) s druhým těsněním mezi nimi.
- Pokračujte v elektrickém připojení, pokud byl stroj dodán kompletní s pohonným systémem, jinak jej musí kvalifikovaný technik vybavit odpovídající pohonnou jednotkou.
- Ujistěte se, že elektrická síť odpovídá hodnotě na identifikačním štítku stroje.
- Pomocí čtyřpólového kabelu s dráty o průřezu 1,5 mm² připojte elektrické vedení ke svorkovnici elektromotoru.
- Připojte tři fázové vodiče ke svorkovnici podle schématu zapojení, zatímco žlutozelený zemnicí vodič by měl být připojen k jakémukoli bodu systému, jako je šroub. (viz Obr. 9)



Obr. 9

6. PROVOZ A ÚDRŽBA



Nikdy nedovolte nikomu pracovat na uzávěru bez předchozího povolení. Veškeré úkony údržby musí být prováděny se zařízením v klidu a odpojeným od zdroje elektrické energie. Nikdy nepokládejte končetiny nebo prsty do blízkosti pohyblivých částí (rotor, hřídel, motor), protože by se mohly rozdrtit nebo pořezat.

Pravidelně kontrolujte, zda uzávěr funguje v souladu se svými charakteristikami, bez abnormálního hluku nebo vibrací.

Ujistěte se, že materiál vnitřkem uzávěru prochází správně.

Četnost provádění kontrol a servisních operací závisí na efektivních provozních podmínkách (zatížení, počet startů atd.) a typu dávkovaného materiálu. Lze tedy uvést pouze údaje obecného charakteru.

Uzávěry mají 2 polohovatelné podpěry enbloc a 2 plstěná těsnění. **Podpěry mají kuličkové maznice a musí být pravidelně mazány. Plstěná těsnění by měla být vyměněna po každých 5 000 hodinách provozu.**

Typ uzávěru	Podpěra	Počet	Těsnění	Počet
1 HP	UCF 207	2	Plstěné Ø 90	2
2 HP	UCF 210	2	Plstěné Ø 127	2

Často kontrolujte opotřebení pryžových lopatek. Vzduchové těsnění uzávěru se poškodí, pokud dojde k jejich poškození či opotřebení.

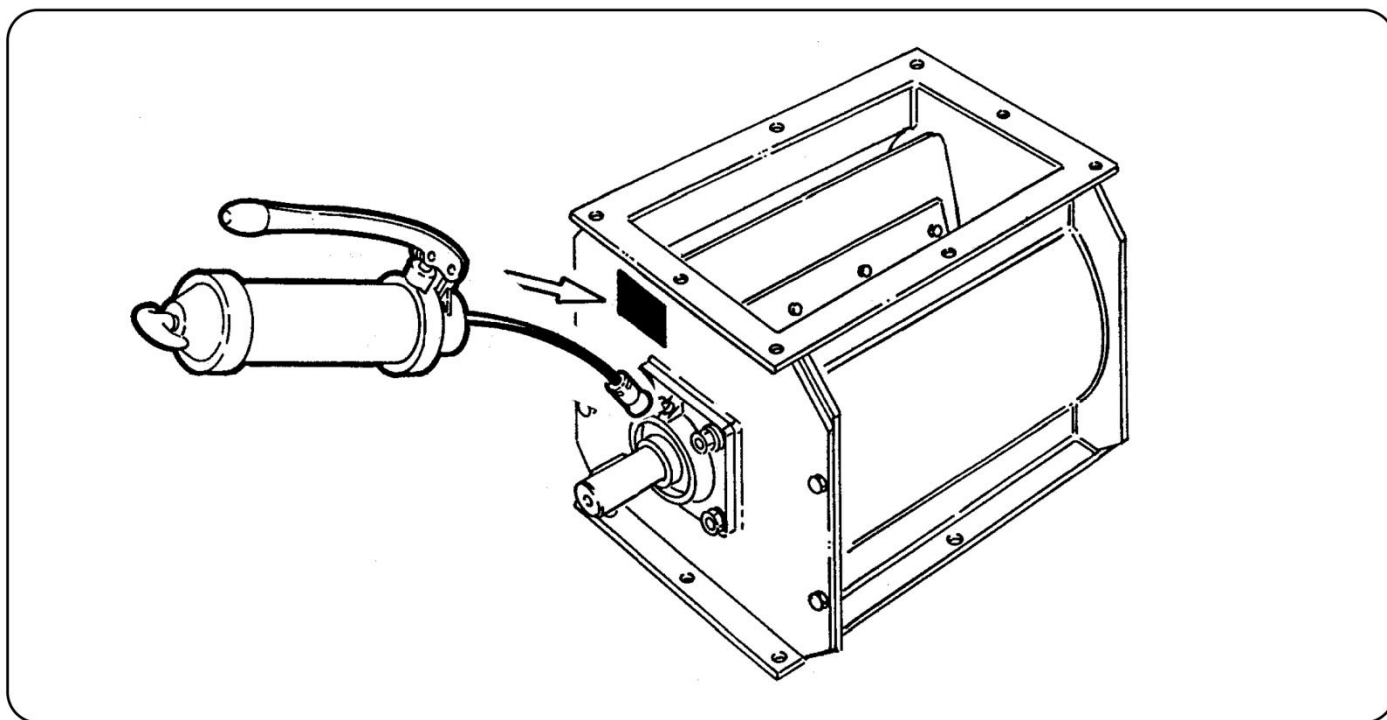
Při jejich výměně postupujte následujícím způsobem:

- Pokud je to možné, demontujte uzávěr ze systému a umístěte jej na pracovní stůl.
- Demontujte pohonnou jednotku, pokud je nainstalována.
- Pomocí speciálního nástroje vloženého do hřídele vyrovnejte první lopatku se středem horního portu uzávěru.
- Odšroubujte upevňovací šrouby a vyjměte lopatku.
- Opakujte tuto operaci, dokud nebude odstraněna poslední lopatka.
- Stejným způsobem namontujte nové lopatky.

Doporučuje se namontovat originální náhradní díly.

6.1 PROMAZÁVÁNÍ

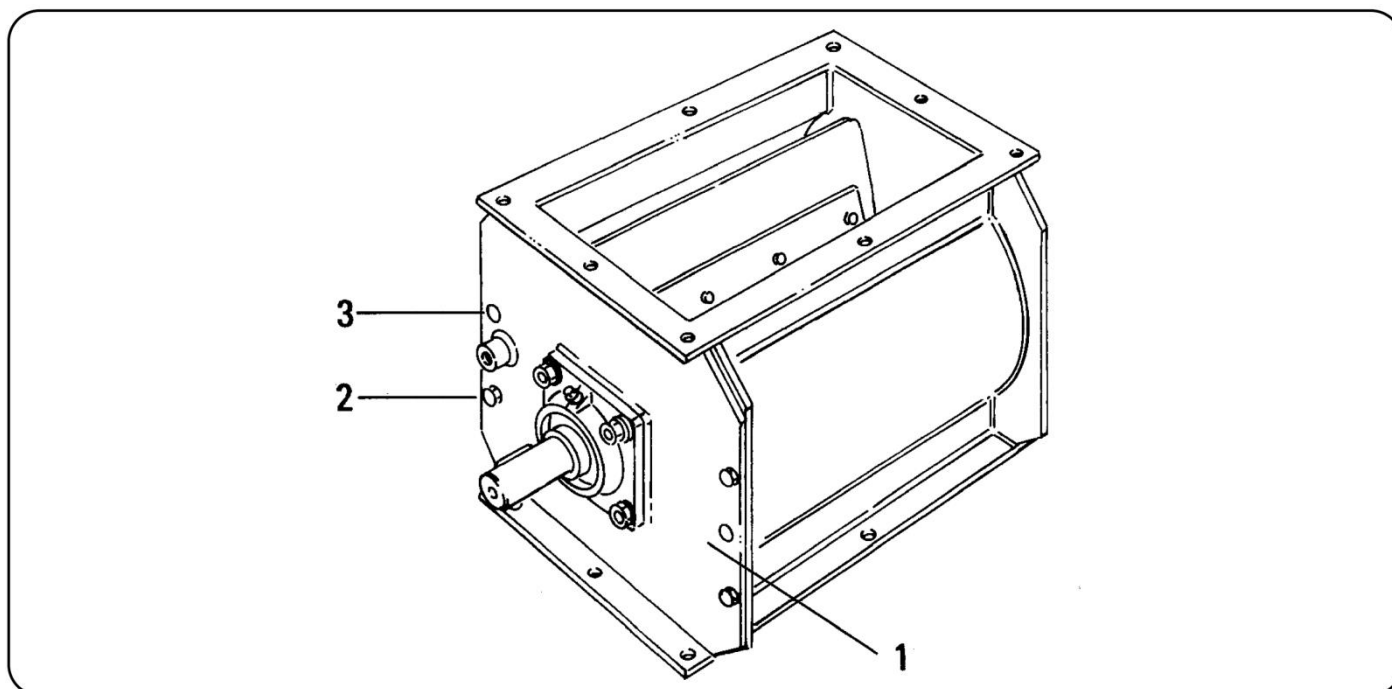
Uzávěr je dodáván kompletní, s mazivem. Pro optimální provoz promažte ventil KAŽDÝ TÝDEN. Postup mazání (viz Obr. 8)



Obr. 8

6.2 DEMONTÁŽ UZÁVĚRU

Při demontáži uzávěru postupujte následujícím způsobem:



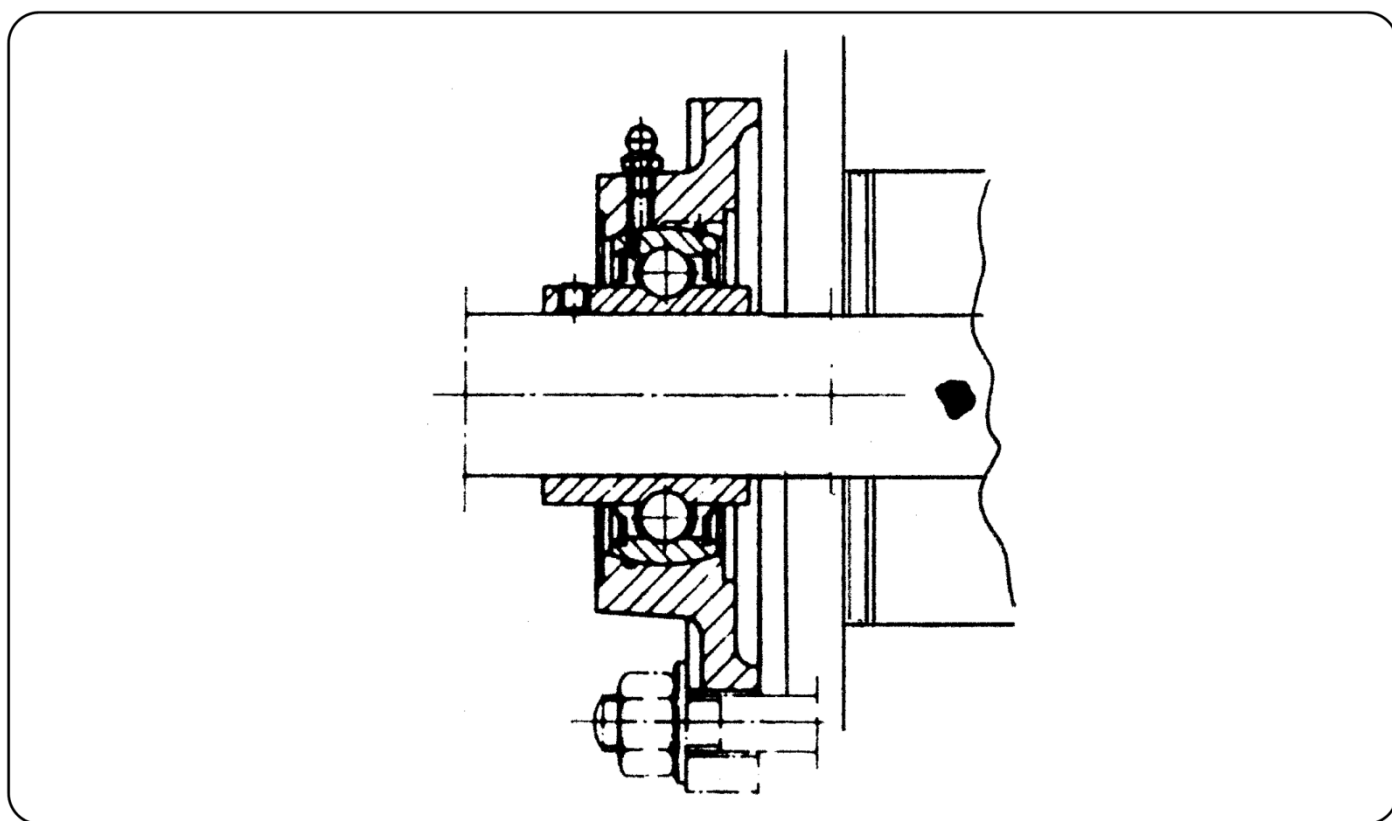
Obr. 7

Odšroubujte šrouby (2), které připevňují kryt (1). Chcete-li jej sejmout, zašroubujte současně dva dlouhé šrouby do otvorů se závitem, dokud se díl neuvolní a kryt jde sejmout z hřídele (viz Obr. 7).

Pokud je uzávěr vybaven jednotkou přímého pohonu: odšroubujte upevňovací šroub redukční jednotky a sejměte jej z hřídele rotoru. Demontujte kryt, jak je popsáno u předchozího krytu (Obr. 7).

Po demontáži dílů, a pokud je hřídel stále uzavřena krytem, mírně zatřeste horní částí samotné hřídele pomocí gumové paličky, dokud ji nebude možné vyjmout.

Důkladně vyčistěte všechny součásti, zejména ložiska a těsnění. Ujistěte se, že jsou v dobrém stavu. Pro prodloužení životnosti uzávěru je vhodné vyměnit všechny pojistné kroužky. Při jejich montáži se podívejte na Obr. 10.



Obr. 10

Pokud jsou ložiska poškozena, demontujte je pomocí příslušného stahováku a vyměňte je. Při opětovné montáži položte mosaznou trubku na vnitřní kroužek ložiska a udeřte na ni paličkou nebo ji umístěte pod lis.

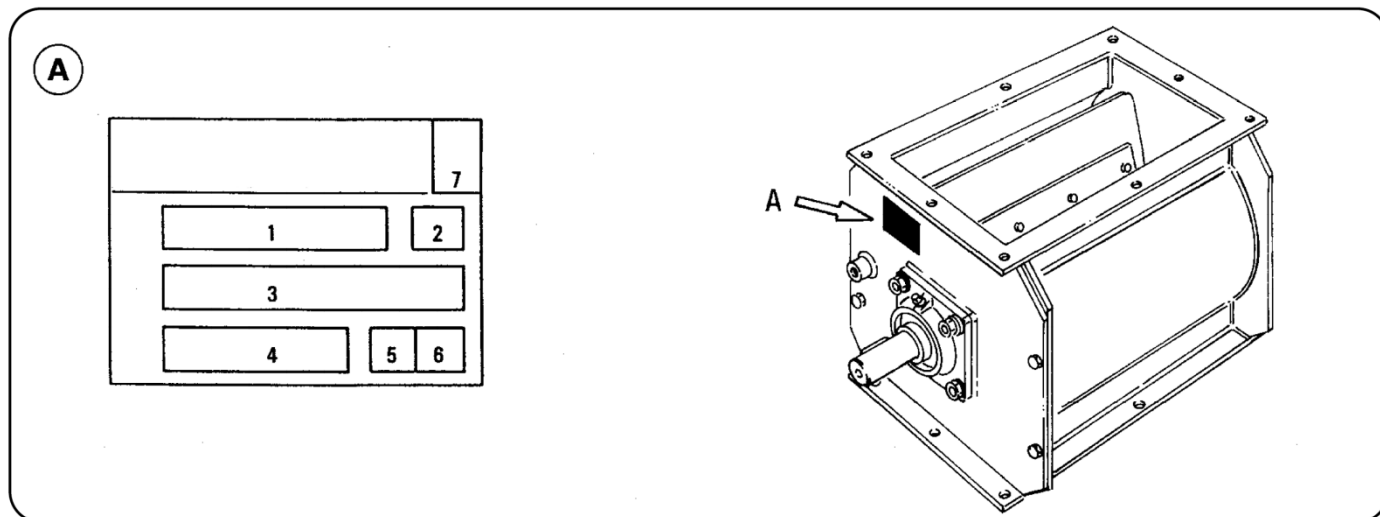
Pracujte s maximální opatrností, aby nedošlo k poškození namontovaných dílů.

Namontujte všechny části stroje zpět na místo, v souladu s demontážními operacemi v opačném pořadí a směru. Dávejte pozor, abyste zabránili posunutí seřizovacích matic. Pokud k tomu dojde, informujte výrobce.

7. TECHNICKÁ SPECIFIKACE

Kdykoli kontaktujete naši dodavatele nebo prodejce, vždy uveďte model, jmenovitý výkon a rok výrobce uzávěru.

Nikdy neměňte hodnoty na datovém štítku ani nepoškozujte nebo neodstraňujte samotný datový štítek. Takové jednání ruší platnost záruky a zbavuje výrobce veškeré odpovědnosti za jakékoli z toho vyplývající škody (viz Obr. 2).



- 1) Model uzávěru
- 2) Rok výroby
- 3) Identifikační kód
- 4) Speciální verze
- 5) Počet zubů pastorku ventilu
- 6) Počet zubů pastorku redukční jednotky
- 7) Identifikační značka

8. ŘEŠENÍ PROBLÉMŮ

ZÁVADA	PŘÍČINA	NÁPRAVA
Uzávěr nelze spustit.	Ujistěte se, že elektrické napájení je správně zapojeno.	Opravte kabel a elektrické spoje.
	Nouzové tlačítko aktivováno.	Uvolněte nouzové tlačítko.
	Vadný elektromotor.	Zkontrolujte a v případě potřeby vyměňte.
	Vlhký produkt vytvořil kondenzaci.	Demontujte uzávěr a očistěte materiál z rotoru.
Uzávěr se zastavil.	Aktivace tepelného relé v důsledku přetížení napájení.	Znovu nastavte termický ventil.
	Mechanická závada v jedné z komponent převodovky.	Zkontrolujte komponentu.
	Do uzávěru proniklo cizí těleso a ucpalo jej.	Demontujte uzávěr a uvolněte cizí těleso z rotoru.
Nadměrný hluk z uzávěru.	Poškozená ložiska.	Zkontrolujte, zda nejsou poškozená ložiska a v případě potřeby je vyměňte.
	Mechanická závada součásti převodovky.	Zkontrolujte součást a vyměňte ji, pokud je poškozená.
	Materiál se zasekává mezi lopatkami rotoru.	Uzávěr není vhodný pro používaný produkt: vyměňte uzávěr.
Rotor se otáčí v opačném směru, než je uvedeno na typovém štítku.	Elektrické kabely jsou nesprávně připojeny ke svorkovnici pohonné jednotky.	Znovu proveďte elektrické zapojení obrácením vodičů.
Přerušované skřípání.	Lopatka rotoru z pogumované tkaniny.	Kontaktujte výrobce.
Nadměrný hluk při otáčení rotoru.	Uzávěr je nevhodný pro dávkovaný materiál	Kontaktujte výrobce a vyměňte uzávěr za jiný vhodnější.
	Nesprávná tolerance mezi rotorem a statorem.	Kontaktujte výrobce, abyste určili vhodnější uzávěr.
Dávka materiálu neodpovídá požadovaným hodnotám.	Uzávěr je napájen nedostatečným způsobem.	Ujistěte se, že je uzávěr dostatečně zásoben elektrickou energií.
	Materiál vytváří „most“ v zásobníku před vstupem do uzávěru.	Ujistěte se, že materiál správně proudí a že strany zásobníku jsou správně nakloněny.
Hřídel rotoru nebo listy rotoru jsou zlomené.	Instalován příliš vysoký výkon.	Nainstalujte snížený výkon.
	Mezi čepelemi a pouzdrem se zaseklo cizí těleso.	Demontujte uzávěr, odstraňte cizí těleso a poté uzávěr znovu nastavte.

9. ZÁRUKA

Záruční doba je 12 měsíců od data prodeje.

Záruka se nevztahuje na poruchy, které vznikly neodbornou manipulací nebo použitím pro jiné účely, než stanoví návod k obsluze.

9.1 ODPOVĚDNOST ZA VADY

Výrobce odpovídá ze zákona z titulu úplatných smluv (kupní, o dílo aj.) za to, že zboží nebo plnění v okamžiku předání nemají vady. Odpovědnost se vztahuje na všechny části (s výjimkou bodu 9.3) a rovněž na náklady na práci, přepravu a cestovné. Případné následné škody jsou vyloučeny. Kupující spotřebitel - zákonná zodpovědnost za vady po dobu 24 měsíců od data vystavení prodejního dokladu. Kupující podnikatel - platí zodpovědnost za vady v délce 6 měsíců od data vystavení prodejního dokladu. V jednosměnném provozu. Dodatečná ujednání vyžadují vždy písemnou formu, ústní přísliby nejsou platné.

9.2 DOBROVOLNÁ DODATEČNĚ POSKYTNUTÁ ZÁRUKA

Ve srovnání s odpovědností za vady, která platí ze zákona, je dobrovolná dodatečně poskytnutá záruka dobrovolným převzatým závazkem, že zboží nebo plnění nad rámec zákonné odpovědnosti za vady zůstane bez vad po určité časové období. Záruka vyžaduje písemnou formu. Ústní dohody jsou vyloučeny. Záruka se vztahuje jen na mechanické části (s výjimkou bodu 9.3), nevztahuje se na náklady na práci, přepravu a cestovné. Případné následné škody jsou vyloučeny.

Prodávající poskytuje záruku po dobu 12 měsíců nebo maximálně 1600 provozních hodin na díly mechanických součástí (s výjimkou bodu 9.3).

Prodávající poskytuje záruku po dobu 6 měsíců na náhradní díly (s výjimkou bodu 9.3).

V případě použitého zboží platí pouze zákonná ustanovení odpovědnosti za vady, která je 1 rok pro kupujícího spotřebitele a 3 měsíce pro kupujícího podnikatele.

9.3 VÝJIMKY Z ODPOVĚDNOSTI ZA VADY A ZE ZÁRUKY

- Pokud se vada nevyskytovala v době dodání.
- Při poškození zboží během přepravy (tyto škody je nutno řešit s dopravcem při převzetí, veškeré zásilky odesíláme pojištěné).
- Vady vzniklé nevhodným použitím nebo přetěžováním (klasifikace použití kutil, řemeslník, profesionální výroba, průmyslová výroba).
- Vady vzniklé neodbornou instalací, neodborným uvedením do provozu, neodborným zacházením, obsluhou či skladováním nebo zanedbáním péče o zboží.
- Při nedodržení předepsaných provozních či instalačních podmínek (základová deska stroje, elektrický rozvod, rozvod tlakového vzduchu, odsávací rozvod).
- Pokud se vyskytla vada z důvodu nesprávného zacházení nebo působením vnější síly (např. škrábance, promáčknutí, zkroucení atd.).
- Nepřebírá se odpovědnost za veškeré škody následné (jako škody nepředvídatelné).

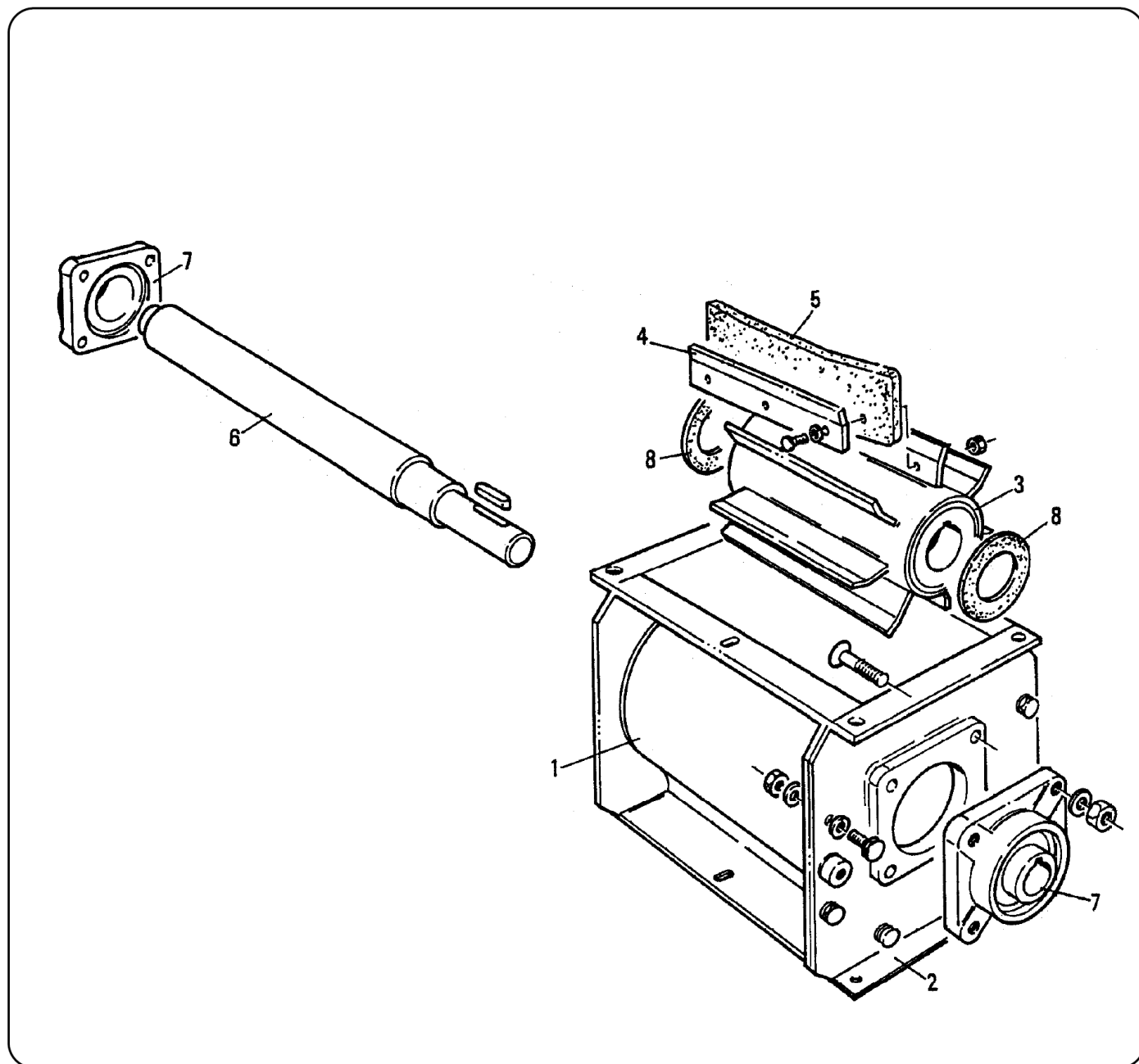
- Nepřebírá se odpovědnost za opotřebení týkající se vzhledu a v důsledku každodenního používání (např. poškození nátěru, škrábance atd.).
- Nepřebírá se odpovědnost za jakékoli vady způsobené znečištěním.
- Nepřebírá se odpovědnost za vady způsobené nedodržením pokynů v návodu na obsluhu či pokynů pro údržbu či vzniklé při použití, které je v rozporu s návodem k obsluze nebo s obvyklým způsobem použití.
- Nepřebírá se odpovědnost za spotřební díly (např. ložiska, řemeny, ozubené, segmenty, závitové tyče, závitové matky, ozuby, ozubená kola, lamače třísek ...), jakož i plastové součásti (např. rukojeti, kličky, páčky, nálepky, záslepky, kryty, stěrky, unášče válečků, pogumované rolly ...).
- Nepřebírá se odpovědnost za vady způsobené úpravami, opravami, ostřením a manipulací, které neprovedl autorizovaný personál výrobce nebo certifikovaného prodejce nebo autorizovaný servis výrobce či certifikovaného prodejce.
- Nepřebírá se odpovědnost za vady plynoucí z poškození korozí, ohněm nebo vodou.
- Nepřebírá se odpovědnost za vady plynoucí z vnějších vlivů, jako např. chod na 2 fáze, chybné elektrické jištění, podpětí, přepětí přepětím (viditelně spálené součástky nebo plošné spoje) s výjimkou běžných odchylek, zásah blesku.
- Odpovědnost dle platných předpisů dané země pro motory, elektrické vypínače/přepínače, elektrické řídicí desky atd.
- Porušením ochranné pečeti, informativní nálepky či sériového čísla, ledaže k poškození dojde při obvyklém používání. Pečeti a sériová čísla jsou nedílnou součástí zboží a nijak neomezují právo kupujícího zboží užívat a manipulovat s ním v plném rozsahu toho, k čemu je zboží určeno.
- Elektrickým používáním zboží v podmínkách, které neodpovídají svojí teplotou, prašností, vlhkostí, chemickými a mechanickými vlivy prostředí, které je přímo prodejcem nebo výrobcem určeno.
- Poškozením způsobeným nadměrným zatěžováním nebo používáním v rozporu s podmínkami uvedenými v dokumentaci nebo všeobecnými zásadami.
- Provedením nekvalifikovaného zásahu či změnou parametrů.
- Zboží, které bylo upravováno zákazníkem (nátěry, ohýbání atd.), vznikla-li vada v důsledku této úpravy.
- Poškozením přírodními živly nebo vyšší mocí.
- Použitím nesprávného nebo neoriginálního spotřebního materiálu, ani na případné škody v důsledku toho vzniklé, pokud takové použití není obvyklé a přitom nebylo vyloučeno v příloženém návodu k použití.

10. PROVOZ A OBSLUHA ELEKTROMOTORŮ

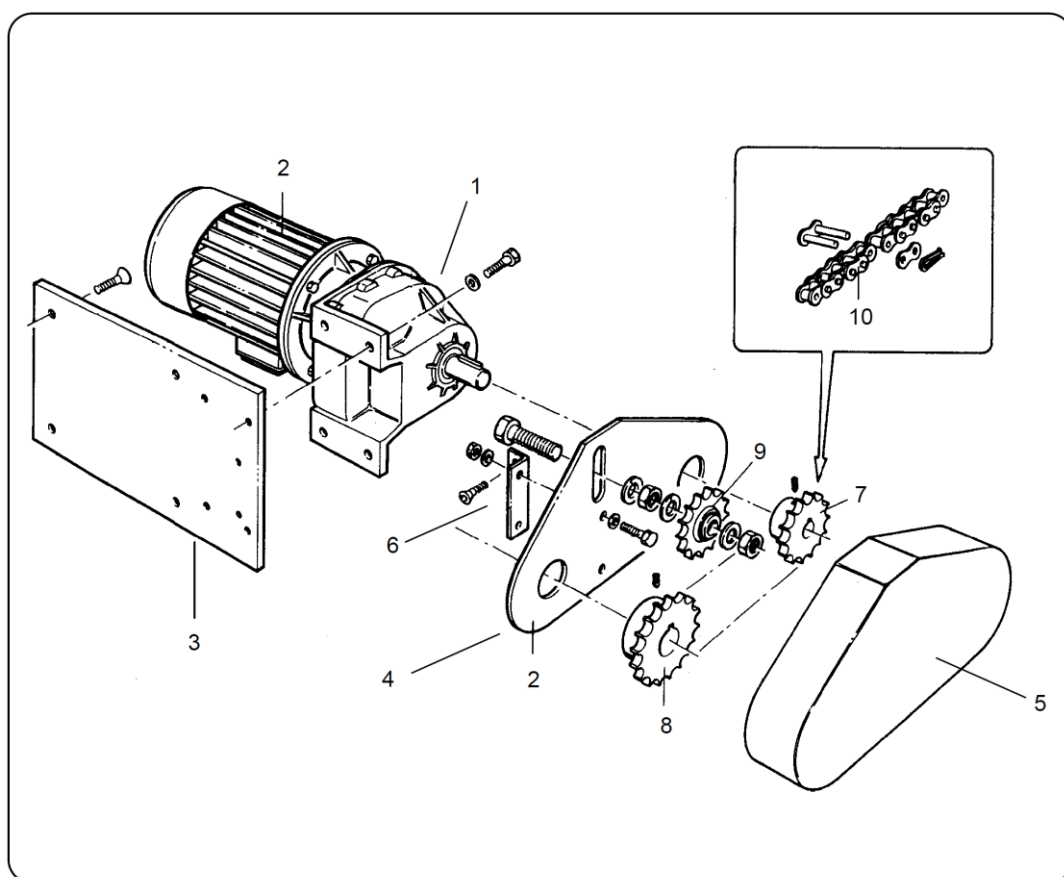
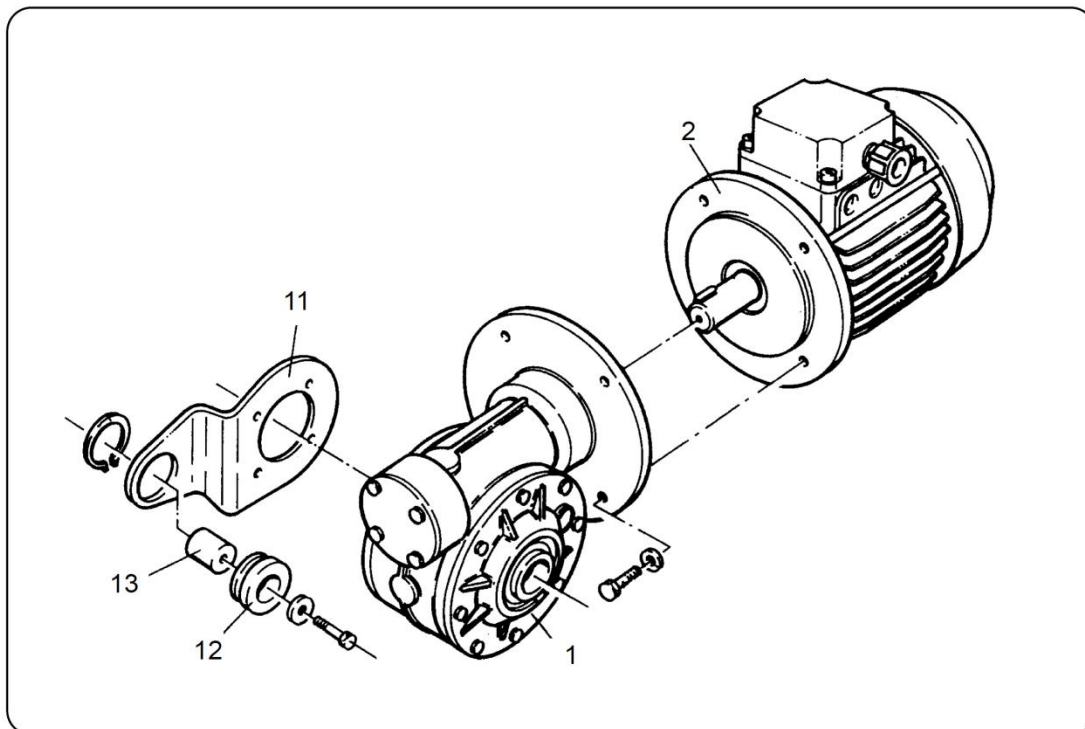
Při provozu je třeba dohlížet zejména na:

- správnou funkci uzávěru a jeho klidný chod,
- pečovat o čistotu stroje a jeho okolí,
- zatěžovat stroj podle jeho štítkových hodnot a kontrolovat oteplení ložisek,
- pravidelně kontrolovat nebo obnovovat mazivo.

11. NÁHRADNÍ DÍLY A SOUČÁSTI



- 1) Tělo uzávěru
- 2) Kryt
- 3) Rotor
- 4) Deska
- 5) Gumové těsnění
- 6) Hřídel
- 7) Podpěra
- 8) Těsnění



- 1) Redukční jednotka
- 2) Motor
- 3) Deska
- 4) Deska
- 5) Pouzdro
- 6) Deska
- 7) Pastorek – ozubené kolo

- 8) Pastorek – ozubené kolo
- 9) Napínák řetězu
- 10) Řetěz
- 11) Držák
- 12) Těsnění
- 13) Těsnění

OSVĚDČENÍ O JAKOSTI A KOMPLETNOSTI VÝROBKU

Typ uzávěru:

1 HP

2 HP

.....

Výrobní číslo produktu:	Kontrolu provedl:	Datum:
--------------------------------	--------------------------	---------------

Datum prodeje:	Předání výrobku provedl:
-----------------------	---------------------------------

Protokol o provedení servisu / opravy:

Datum přijetí do opravy:	Popis:	Opravu provedl:

ADAMIK Company, s.r.o.
Mitrovická 804, 739 21 Paskov
Czech Republic

IČ: 26845318, DIČ: CZ26845318
Tel.: +420 774 883 858
e-mail: info@adamikcompany.com

www.adamikcompany.cz | www.adamikshop.cz